

CLICKDOC



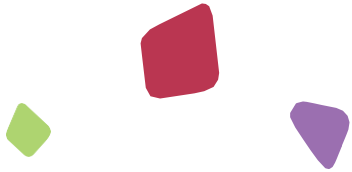
**CLICKDOC  
TELEKONZULTACE**

**PRŮVODCE**

**PRO PACIENTY**

powered by





# VÍTEJTE!

Vítejte ve videokonzultaci CLICKDOC!

Videokonzultace CLICKDOC je software pro videohovory. Umožňuje nekomplikované a zabezpečené videohovory, včetně výměny dat v souladu s předpisy na ochranu dat, ve všech oblastech, kde je bezpečná digitální komunikace nejvyšší prioritou. Vyznačuje se nejvyššími bezpečnostními standardy, které byly certifikovány TÜV v komplexním zkušebním postupu. To znamená: Nejvyšší bezpečnostní mechanismy a opatření na ochranu dat zajišťují videokonferenci CLICKDOC za Vás. Takže můžete provádět videohovor s klidným pocitem a bezpečí.

**Používání videokonzultačního softwaru CLICKDOC je pro Vás zdarma.**

Před prvním videohovorem si pozorně přečtěte tyto pokyny.

**Už jste obdrželi svůj osobní přístupový kód?**

**Pak můžete začít hned!**

### **1. Technické požadavky**

- 1.1 Požadovaný hardware
- 1.2 Použití externí kamery / mikrofonu
- 1.3 Instalace vhodného internetového prohlížeče

### **2. REGISTRACE**

### **3. SYSTÉMOVÁ KONTROLA**

### **4. ČEKÁRNA**

### **5. FUNKCE BĚHEM VIDEOHOVORU**

## 1. TECHNICKÉ POŽADAVKY

### 1.1 POŽADOVANÝ HARDWARE

- Abyste mohli používat CLICKDOC, potřebujete pouze následující komponenty:
- Chytrý telefon s připojením na internet (WLAN nebo alespoň LTE) nebo počítač, notebook či tablet s připojením na internet.
  - Webkamera
  - Mikrofon
  - Reproduktory/sluchátka

Ve většině notebooků a tabletů jsou tyto komponenty již integrovány. Jinak je lze zakoupit separátely. Nezapomeňte, že kvalita vašeho videa závisí na kvalitě použité kamery. Proto může být výhodné připojit externí webovou kameru, která má ve většině případů lepší rozlišení. Kvalita zvuku závisí na kvalitě použitého mikrofону nebo reproduktorů. I zde může být užitečné zakoupit externí komponenty,

### 1.2 POUŽITÍ EXTERNÍ KAMERY/MIKROFONU

Pokud používáte externí kameru nebo mikrofon, připojte ji ke svému zařízení před otevřením internetového prohlížeče a přihlášením do CLICKDOC. V opačném případě nemusí být externí komponenty plně funkční. Při instalaci externí kamery nebo externího mikrofónu postupujte podle pokynů pro použití od příslušného výrobce.

### 1.3 INSTALACE VHODNÉHO INTERNETOVÉHO PROHLÍŽEČE

- Chcete-li použít CLICKDOC, použijte prosím jeden z následujících internetových prohlížečů podle operačního systému:
- Windows
  - Google Chrome nebo Mozilla Firefox
- macOS
  - Safari

#### **DŮLEŽITÁ POZNÁMKA:**

Nepoužívejte Internet Explorer nebo Microsoft Edge pro CLICKDOC. Nejnovější verze prohlížeče Google Chrome nabízí nejlepší kompatibilitu.

# CLICKDOC

## 2. REGISTRACE

Před přihlášením do CLICKDOC se ujistěte, že ve vašem počítači nejsou otevřeny žádné jiné programy, které mají přístup k vaší kameře a mikrofonu. Poté do prohlížeče zadejte následující internetovou adresu:  
<https://www.telekonzultace.cz>

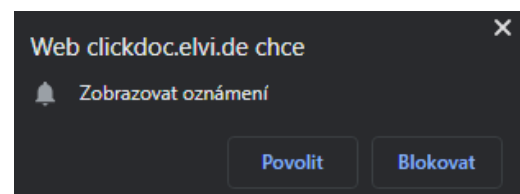
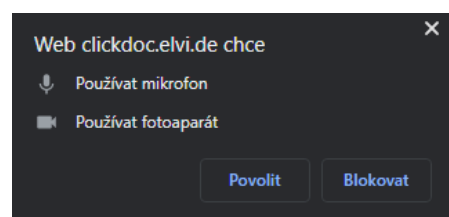
Nyní se automaticky dostanete na přihlašovací okno CLICKDOC.

vaše celé jméno \*  přístupový kód   
 Přijímám podmínky užití.

Zadejte své přístupové údaje (vaše křestní jméno a příjmení a přístupový kód) do příslušného pole formuláře v části přihlášení s přístupovým kódem. Chcete-li uskutečnit videohovor, je nutné, abyste souhlasili s podmínkami použití, poté klikněte na Přihlásit se

Při prvním přihlášení do CLICKDOC se v levém horním rohu internetového prohlížeče zobrazí následující okno:

Klikněte na "Povolit". Nyní můžete přijímat videohovory, i když je váš prohlížeč minimalizovaný.



*Budete také dotázáni, zda chcete povolit CLICKDOC přístup ke kameře a mikrofonu:*

Klikněte zde také na „Povolit“, jinak během videohovoru nebudete moci používat kameru a mikrofon.

## 3. SYSTÉMOVÁ KONTROLA

Aby bylo možné zkontrolovat připojení kamery, mikrofonu a internetu, provede se při prvním použití CLICKDOC jednorázová kontrola systému.



Než začneme, udělejme kontrolu systému a ujistíme se, že všechno funguje správně.

Pokračujte

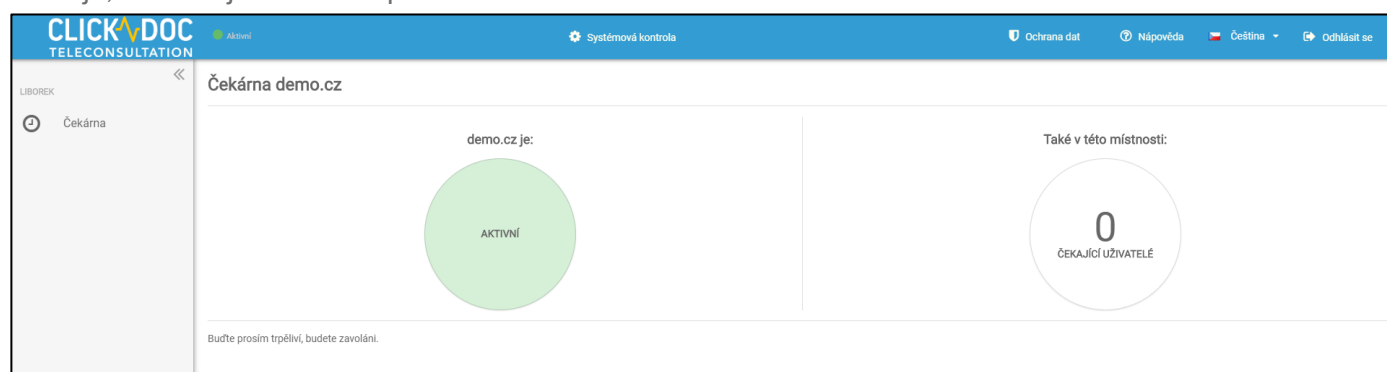
Jakmile je tato kontrola systému úspěšně dokončena, můžete použít CLICKDOC bez omezení.

I Pokud se během nebo po kontrole systému vyskytnou problémy, postupujte podle pokynů nápovědy.

Po kontrole systému budete přesměrováni do digitální čekárny svého lékaře.

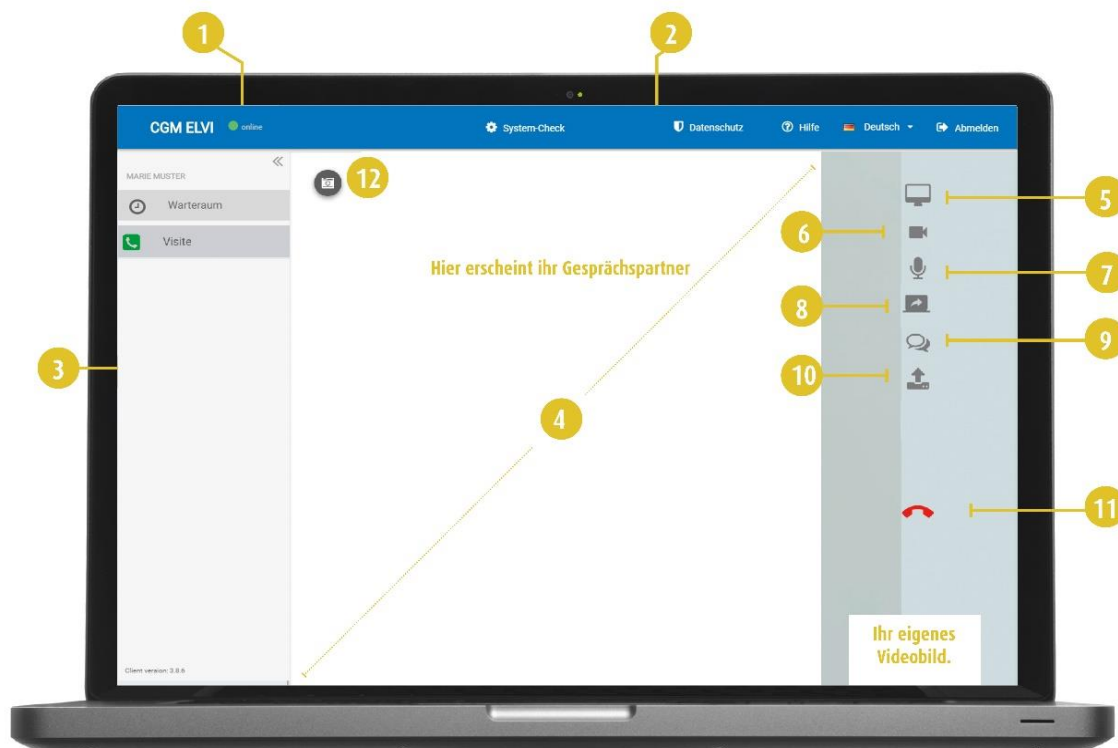
## 4. ČEKÁRNA

Zelený kruh označuje, že váš lékař je také online a neprovádí další videohovor. Pokud se kruh rozsvítí červeně, váš lékař je v dalším videohovoru. Pokud kruh není barevně označen, váš lékař ještě není online. Pravý kruh ukazuje, kolik lidí je v čekárně před vámi.



**Prosím, buďte trpěliví. Váš lékař vás bude kontaktovat a zahájí hovor.**

## 5. FUNKCE BĚHEM VIDEOHOVORU



1. Zde vidíte stav připojení k internetu
  2. Nabídka záhlaví.
  3. Levé menu.
  4. Zde bude videopřenos vašeho partnera
  5. Zobrazení na celou obrazovku
  6. Možnost vypnutí/zapnutí kamery
  7. Možnost vypnutí/zapnutí mikrofону
  8. Sdílení vaší obrazovky s partnerem
- Tato funkce je k dispozici pouze v případě, že vy a osoba, se kterou hovoříte, používáte internetový prohlížeč Google Chrome.**
9. Během videohovoru otevře tlačítko chat další okno na pravé straně obrazovky, kde můžete odesílat textové zprávy. Toto okno můžete kdykoli skrýt kliknutím na tlačítko mínus v levém horním rohu.
  10. Možnost sdílení souboru s vaším partnerem během videohovoru
  11. Ukončení hovoru.

**TIP:** Pokud nabídka není viditelná, přesuňte kurzor na pravý okraj obrazovky.



CLICK^vDOC

**CompuGroup Medical Česká republika s.r.o.**

Budova C, Coral Office Park

Bucharova 2657/12

158 00 Praha 5

[pacient.cz@cgm.com](mailto:pacient.cz@cgm.com)

[www.telekonzultace.cz](http://www.telekonzultace.cz)

powered by

