

# Introduksjon til rollen meldingsansvarlig

Også kjent som EDI-ansvarlig

## Innholdsfortegnelse

Introduksjon.....	2
Om rollen .....	2
Hvorfor trenger vi en meldingsansvarlig? .....	2
Hva bør en meldingsansvarlig kunne? .....	2
Hva gjør en meldingsansvarlig? .....	2
Hvilke feil oppstår? .....	2
Enkelt forklart om meldingsflyt .....	3
Kort om CGMs applikasjoner .....	4
Oppsett meldingsansvarlig .....	5
En Meldingsansvarligs oppgaver.....	6
Varslinger.....	6
«Feilede sendinger» .....	6
«Innkomne meldinger» .....	6

# Introduksjon

Dokumentet forklarer overordnet om behov, rolle og oppgaver for en meldingsansvarlig. Vi ser også overordnet på hvordan meldingsflyt fungerer. Deretter ser vi på hvordan disse konseptene relaterer til CGM sine løsninger, og til slutt foreligger eksempler på feilsøking av typiske feil.

For et større dypdykk i meldingsutveksling og krav til virksomheten anbefaler vi på det sterkeste å lese:

[Del 1 – Elektronisk meldingsutveksling - Norsk helsenett \(nhn.no\)](#)

## Om rollen

### Hvorfor trenger vi en meldingsansvarlig?

Krav til virksomheten om meldingsovervåking er forankret i Normen. Mange dokumenter i helsesektoren sendes i dag elektronisk og nye kommunikasjonskanaler etableres hovedsaklig elektronisk. Dermed kan feil i denne meldingsutvekslingen oppleves teknisk og må betjenes inne i meldingstjeneren DIPS Communicator. Det er nødvendig at det finnes kompetanse til å betjene meldingstjeneren på kontoret, og svært nyttig at man har kompetanse til å forstå hvorfor det oppstår feil ved sendinger av meldinger. Er denne kompetansen fordelt litt blant ansatte så er man også mindre sårbare for fravær.

### Hva bør en meldingsansvarlig kunne?

Meldingsansvarlig bør ha en grunnleggende forståelse av meldingstrafikken på et overordnet nivå. De bør være kjent med å navigere CGM Journals innboks og varsler og DIPS Communicator. De vet hvordan meldinger kobles i bildet Connect. De gjenkjenner vanlige feil som forekommer og kan rette disse selv.

### Hva gjør en meldingsansvarlig?

Til daglig holder meldingsansvarlig et ekstra øye med om meldinger stopper opp. De kikker i Varsler, i Meldingsovervåking, og i DIPS Communicator. De har en overordnet rolle satt opp i CGM Journal slik at de kan følge med på sine kollegers meldingstrafikk. De gjør tiltak enten ved å rydde opp selv slik at ingen meldinger henger igjen verken på vei ut eller inn, melder fra til kolleger om ting de må følge opp selv, eller kontakter support hos CGM dersom det er behov feilsøking.

### Hvilke feil oppstår?

Ikke alle feil er tekniske eller trenger support. Eksempelvis vil enkelte mottakere avvise fagmeldinger relaterte til pasienter de ikke har opprettet journal på, eller fra en avsender de ikke tidligere har opprettet kontakt med. Disse meldingene vil ligge som feilede hos avsender med en rød kule.

Noen feil er mer tekniske av natur og kan gå på ting som feil bruk av sertifikater, noe som vil gi feil i kryptering/dekryptering. Disse er heller ikke feil i programmet, men handler om konfigurasjon av partnere.

Ved synkronisering med NHN Adresseregister og riktig bruk av selve Adresseregisteret så så skjer svært få feil, men ved menneskelig feil eller feil oppsett så kan slike feil oppstå. Noen av feilene kan rettes ved dialog mellom mottaker og avsender.

Andre feil er *mer* tekniske av natur og kan være vanskelig å tolke uten feilsøking. De kan være rene programfeil, eller eksempelvis ulik tolkning/bruk av meldingsstandard hos ulike programleverandører. Feil i denne kategorien må som oftest meldes til support.

## Enkelt forklart om meldingsflyt

Meldingsflyt er et begrep for forsendelse av krypterte fagmeldinger som elektronisk post. Man kan dra en analog til et brev som puttes i en konvolutt som forsegles, og deretter sendes med sikker transport, og hvor kun den riktige mottakeren har en nøkkel som kan åpne konvolutten opp igjen.

Vi titter på en flott illustrasjon fra NHN av meldingsflyt *uten* å vise kvitteringer.

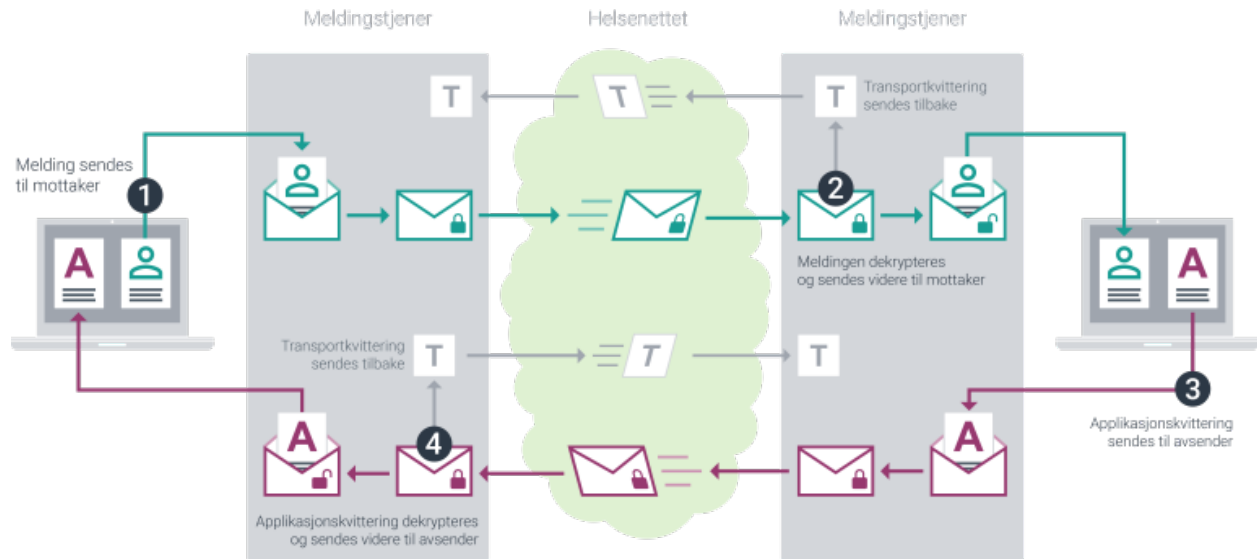


(kilde: [Elektronisk meldingsutveksling - Norsk helsenett \(nhn.no\)](http://www.nhn.no))

Når elektronisk post sendes finnes det to bekreftelsesmeldinger, kalt transportkvittering og applikasjonskvittering. Transportkvittering er teknisk av natur og gir beskjed om mottakerens meldingsutveksler klart å åpne konvolutten. Hvis så gis en positiv transportkvittering. Applikasjonskvittering er en respons på om meldingen klart å komme inn i mottakerens fagsystem. Hvis så gis en positiv applikasjonskvittering. Krav til positiv applikasjonskvittering er at meldingen skal være leseklar i mottakers fagsystem.

Disse kvitteringen er *ikke* lesebekreftelser, kun en leveringsbekreftelse.

Vi ser nå på en lik illustrasjon som ovenfor, men her er nå kvitteringene inkludert for å gi det hele bildet:



(kilde: [Elektronisk meldingsutveksling - Norsk helsenett \(nhn.no\)](http://Elektronisk%20meldingsutveksling%20-%20Norsk%20helsenett%20(nhn.no)))

## Kort om CGMs applikasjoner

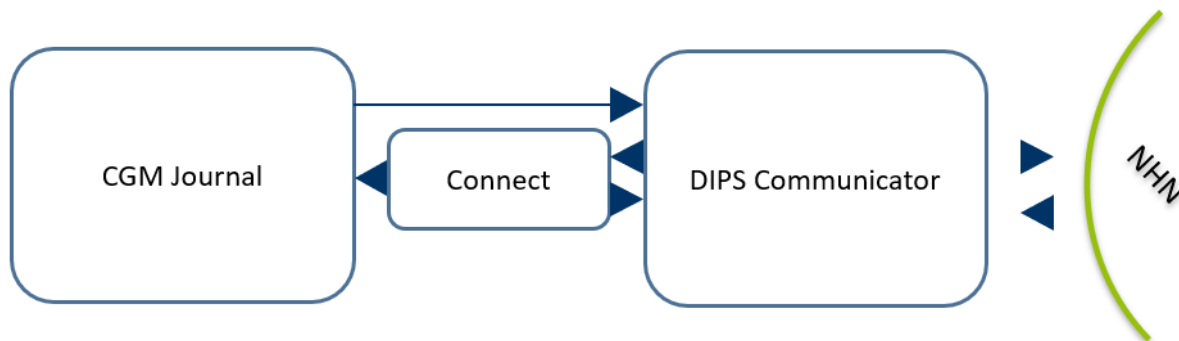
De fleste helsepersonell trenger hovedsaklig kun å konsentrere seg om selve fagsystemet, CGM Journal.

Som Meldingsansvarlig må man også være kjent med de to samhandlingsapplikasjonene som følger med.

Meldingstjeneren heter DIPS Communicator og er ansvarlig for sende og motta krypterte helsefagmeldinger.

Den andre applikasjonen heter Connect og er ansvarlig for å ta mottatte meldinger og legge dem inn i CGM Journal. Connect åpnes fra «Meldingsovervåkning – Inkomne meldinger».

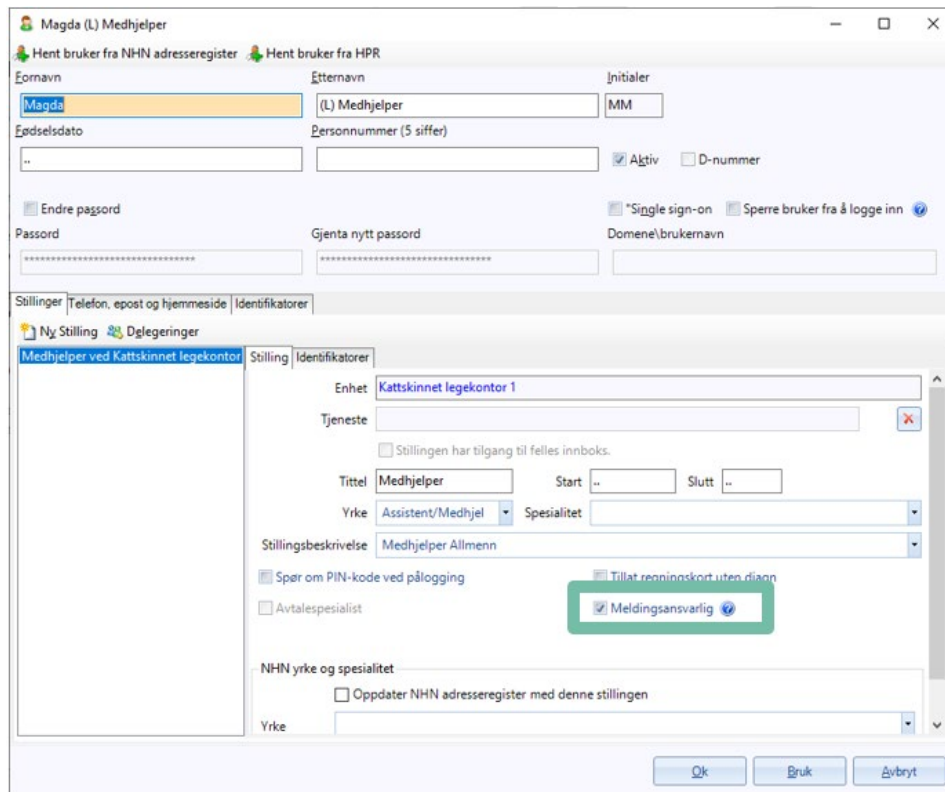
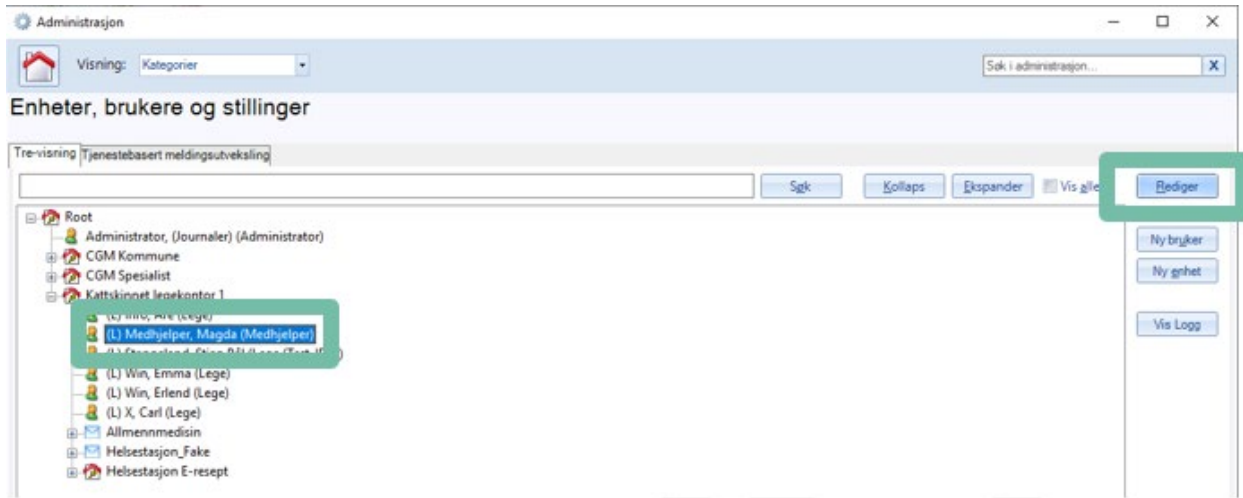
Begge disse applikasjonene har egne brukerflater hvor en meldingsansvarlig bør ha oversikt.



# Oppsett meldingsansvarlig

Administrator eller bruker med administratorrettigheter kan aktivere valget «Meldingsansvarlig» på en gitt stilling. Se bildetrinn.

NB! En Meldingsansvarlig har tilgang til å se korrespondanse for andre brukere ved de enhetene stillingen har tilgang.



# En Meldingsansvarligs oppgaver

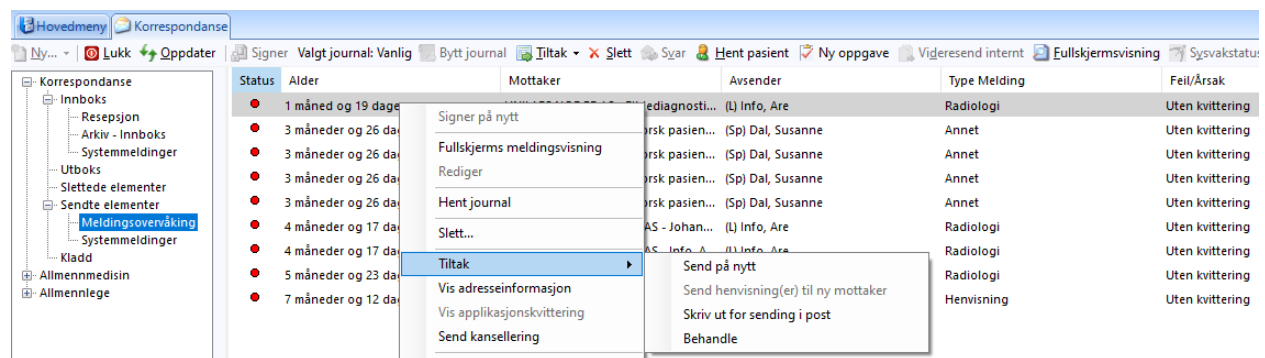
## Varslinger

Som Meldingsansvarlig vil man finne ulike rader for «Meldingsansvarlig» under Varslinger i Hovedbildet. Tallene i parentes oppgir det totale antallet meldinger som det bør ta aksjon på.

«Feilede sendinger» - Dette tallet viser meldinger som har en feil ved sending, Lenken leder til modulen Korrespondanse og mappen «Meldingsovervåking».



I denne oversikten ser vi meldinger som har fått negativ applikasjonskvittering, eller som ikke har mottatt en applikasjonskvittering innen 96 timer. Etter 96 times skal en melding uten applikasjonskvittering anses som feilet. Med andre ord, meldingen har sannsynligvis ikke kommet frem til mottaker.



En mere detaljert innføring til mappen Meldingsovervåking ligger i et eget støttedokument.

«Innkommne meldinger» - Dette tallet viser meldinger som ligger i Connect. Årsak til at en meldingen ligger i Connect sitt koblingsbilde er at det mangler treff mot kriterier for automatisk kobling inn i databasen. Dette kan skje hvis pasienten er ukjent eller dobbeltregistrert, om avsenderen ikke ligger inne med en gjenkjenbar identifikator, eller at det ikke finnes en kobling i meldingen mot en gyldig mottaker slik at dette må velges manuelt.

Profdoc Connect utforsker

Koble Avvis Lukk

Dato	Type	Status	Pasient	Mottaker	Avsender
2022-10-19T14:55:55	Epikrise Innleggelse	Må kobles manuelt: Avsender "Meldingsvalidering, N...	Line Danser		
2022-10-19T14:57:52	Helsefaglig dialog	Må kobles manuelt: Avsender "Lin, Rita, Kattskinn...	Line Danser		
2022-10-19T14:58:41	Henvising ny tilstand	Må kobles manuelt: Avsender "September, August, ...	Line Danser		

**Koble melding**

Må kobles manuelt: Avsender "September, August, Kattskinn... er ukjent. Meldingen har ingen relevante mottakere.

Pasient: Line Danser

Avsender: <ikke koblet>

Mottaker: <ikke koblet> : Ortopedisk kirurgi, St Olavs Hospital HF

Forhåndsvisning | Original melding | Logg

**Avsender** August September Kattskinn... legesenter

**Pasient** Line Danser FNR: 131169 00216 Numedalsveien 52, 3602 Kongsberg  
Telefon: 90094004

**Mottaker** St Olavs Hospital HF - Ortopedisk kirurgi ( 90998 )

[Diagnoser](#) [Kritisk informasjon](#) [Aktuell problemstilling](#) [Funn/undersøkelseresultat](#)  
[Legemiddelopplysninger](#) [Familie/sosialt](#) [Pasientopplysninger](#) [Kontaktopplysninger](#)

**Henvising ny tilstand**

## DIPS Communicator

Ikke alle meldinger feiler i CGM Journal (applikasjonsnivå), noen meldinger feiler i DIPS Communicator (transportnivå). Eksempelvis, om en melding sendes til din helseinstitusjon kryptert på feil måte så kan ikke konvolutten åpnes, ei heller leveres til CGM Journal.

Vær obs på at om noe behandles manuelt i CGM Journal sin meldingsovervåking så kan

Se eget støttedokument om DIPS Communicator og feilsøking.