

## REINSTALLAZIONE MULTIUTENZA POSTAZIONE CLIENT VENERE

(aggiornata al 26/09/2022)

---



---

Medicina Generale

# SOMMARIO

<b>1</b>	<b>VERIFICHE/OPERAZIONI PRELIMINARI ALLA INSTALLAZIONE.....</b>	<b>3</b>
1.1	Eeguire backup Venere.....	3
1.2	Configurazione registro di sistema di Windows.....	3
1.3	Verifica impostazione controllo account utente.....	3
1.4	Verifica attivazione .Net Framework 3.5.....	5
<b>2</b>	<b>INSTALLAZIONE VENERE.....</b>	<b>7</b>
<b>3</b>	<b>INSTALLAZIONE INTEGRAZIONE REGIONALE.....</b>	<b>8</b>
<b>4</b>	<b>INSTALLAZIONE CGM IGEA.....</b>	<b>10</b>
<b>5</b>	<b>VERIFICHE/OPERAZIONI PRELIMINARI AL PRIMO AVVIO DI VENERE.....</b>	<b>11</b>
5.1	Ripristinare dati VENERE.....	11
5.2	Attivazione permessi a cartelle CGM.....	11
5.3	Attivazione privilegi di esecuzione a collegamenti su desktop.....	14
<b>6</b>	<b>OPERAZIONI DOPO IL PRIMO AVVIO DI VENERE.....</b>	<b>15</b>
6.1	Configurazione percorso di rete server.....	15
6.2	Configurazione integrazione regionale.....	16
6.3	Configurazione stampe.....	16

## 1 VERIFICHE/OPERAZIONI PRELIMINARI ALLA INSTALLAZIONE

---

### 1.1 Eseguire backup Venere

Operando da precedente computer, eseguire una copia della cartella VENERE nel percorso C:\.

### 1.2 Configurazione registro di sistema di Windows

Disattivare la virtualizzazione dei processi, agendo sulla chiave "EnableVirtualization"; per ulteriori dettagli vedi articolo [https://docs.microsoft.com/en-us/openspecs/windows\\_protocols/ms-gpsb/932a34b5-48e7-44c0-b6d2-a57aade1799](https://docs.microsoft.com/en-us/openspecs/windows_protocols/ms-gpsb/932a34b5-48e7-44c0-b6d2-a57aade1799)

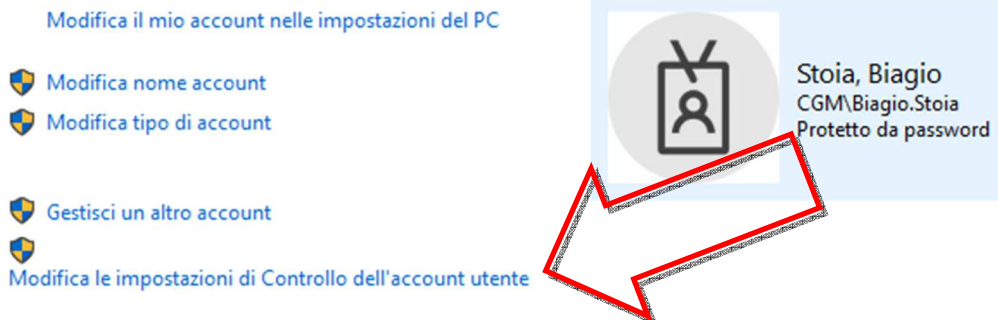
Dopo predetta operazione, riavviare il computer.

**SUGGERIMENTO:** Chiedere supporto al proprio consulente informatico.

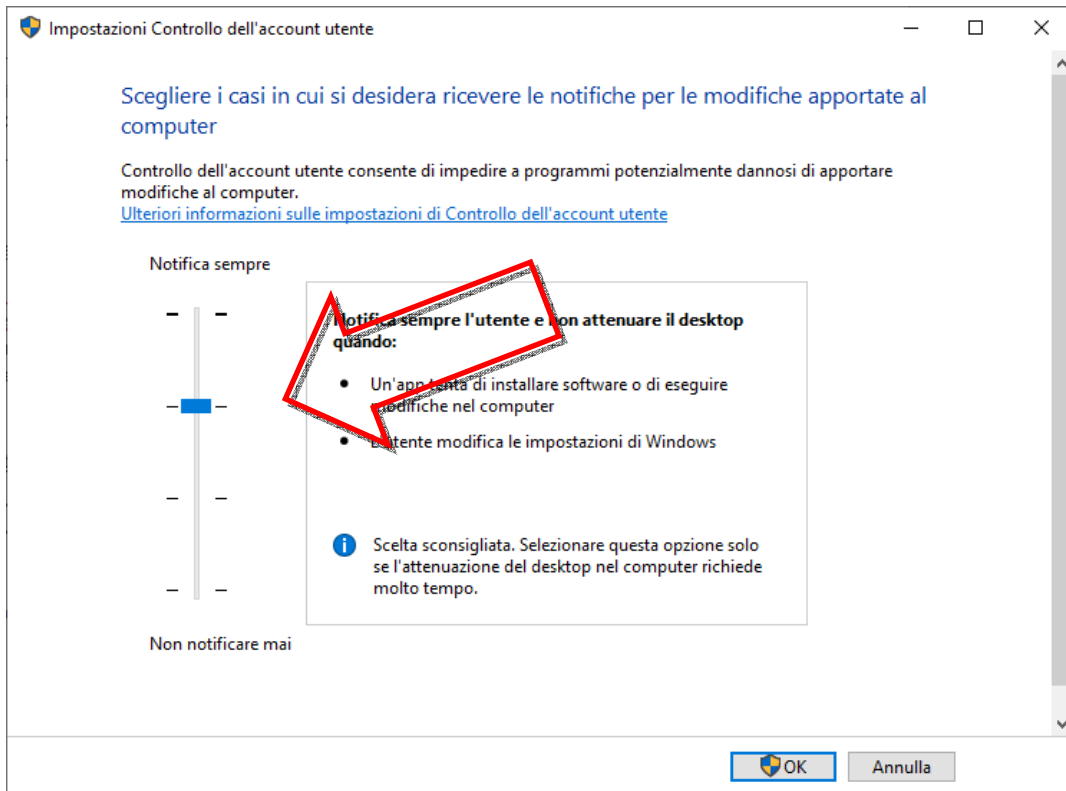
### 1.3 Verifica impostazione controllo account utente

1. Aprire il Pannello di controllo di Windows
2. Aprire la funzione di *Account utente*
3. Fare clic su **Modifica le impostazioni di Controllo dell'account utente**

#### Modifica dell'account utente

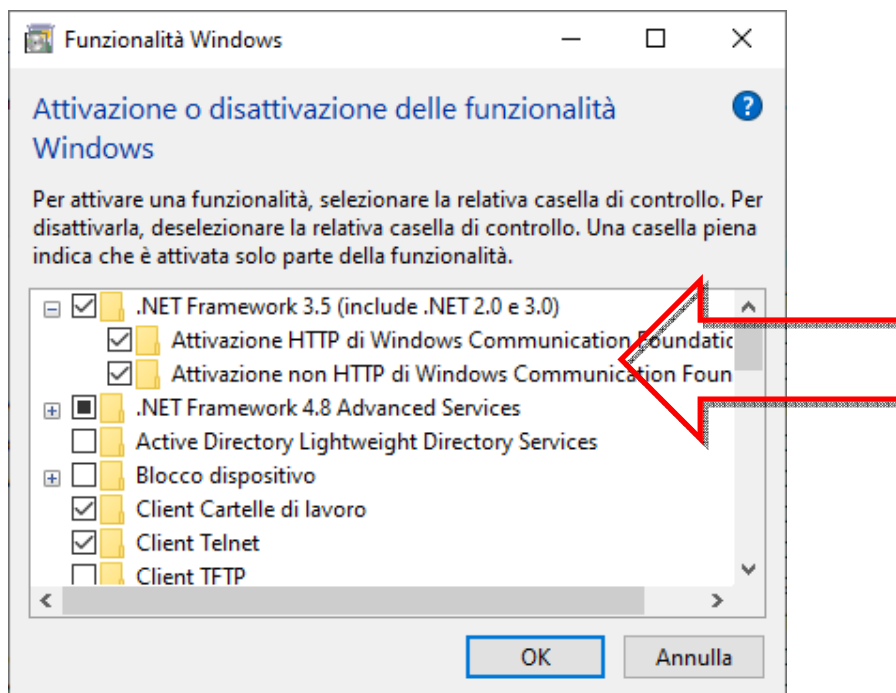


4. Assicurarsi che il cursore nella barra verticale, del livello di protezione, sia impostata come da immagine seguente (seconda posizione a partire dall'alto); se fosse ad una diversa posizione, provvedere a modificare e fare clic su OK: in tal caso viene suggerito di riavviare il computer e dunque provvedere a riavviare il computer.



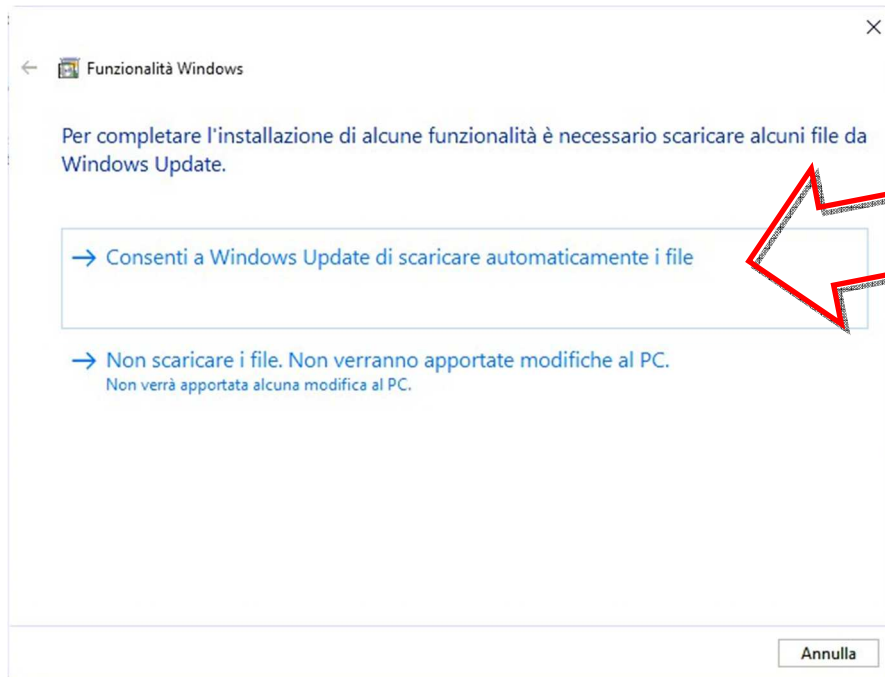
## 1.4 Verifica attivazione .Net Framework 3.5

1. Aprire il Pannello di controllo di Windows
2. Aprire la funzione di *Programmi e funzionalità*
3. Aprire la finestra delle *Funzionalità Windows*
4. Attivare, se non attive, le due voci sotto *.NET Framework 3.5 (include .NET 2.0 e 3.0)*
  - **Attivazione http di Windows Communication Foundation**
  - **Attivazione non http di Windows Communication Foundation**



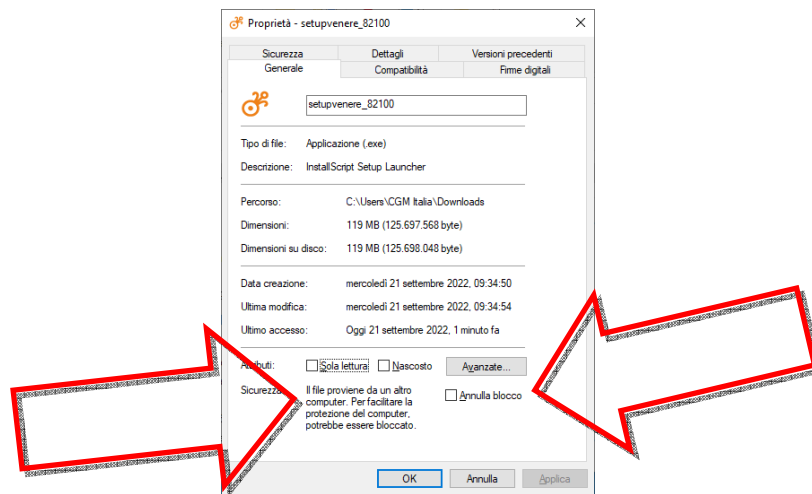
5. Fare clic su OK.

**NOTA:** Se compare una finestra come di seguito, selezionare “*Consenti a Windows Update di scaricare automaticamente i file*”, dunque proseguire fino alla conclusione dell’installazione. In tal caso, al termine, riavviare il computer.

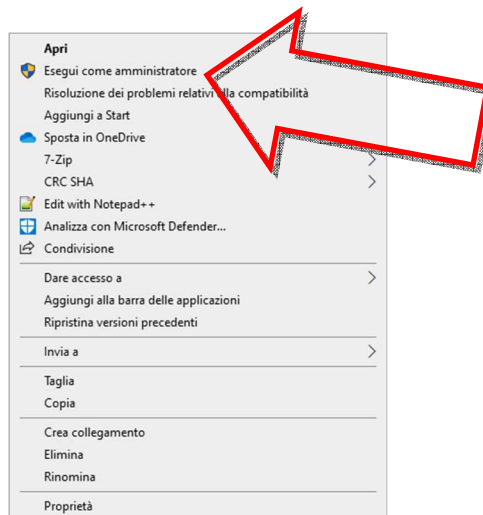


## 2 INSTALLAZIONE VENERE

1. Fare clic al link <https://www.compugroupmedical.it/download.asp?prod=venere&sub=inst> per scaricare il file di installazione
2. Sul file scaricato, fare un clic con il tasto destro del mouse e con il sinistro selezionare Proprietà
3. Dalla finestra visualizzata (*Proprietà...*), se compare indicazione (come da immagine di seguito riportata) “*Il file proviene da un altro computer. Per facilitare la protezione del computer, potrebbe essere bloccato*”, attivare l’opzione “*Annulla blocco*” e poi fare clic su OK



4. Eseguire il file scaricato con privilegi di amministratore (es. fare un clic con il tasto destro del mouse sul file scaricato e dal menu visualizzato, selezionare la voce **Esegui come amministratore**)



5. Confermare l’avvio dell’installazione e seguire le indicazioni a video per proseguire e completare.

**NOTA:** Le istruzioni del presente documento sono da intendersi valide anche per chi ha attiva e configurata la rete con VENERE.NET.

### 3 INSTALLAZIONE INTEGRAZIONE REGIONALE

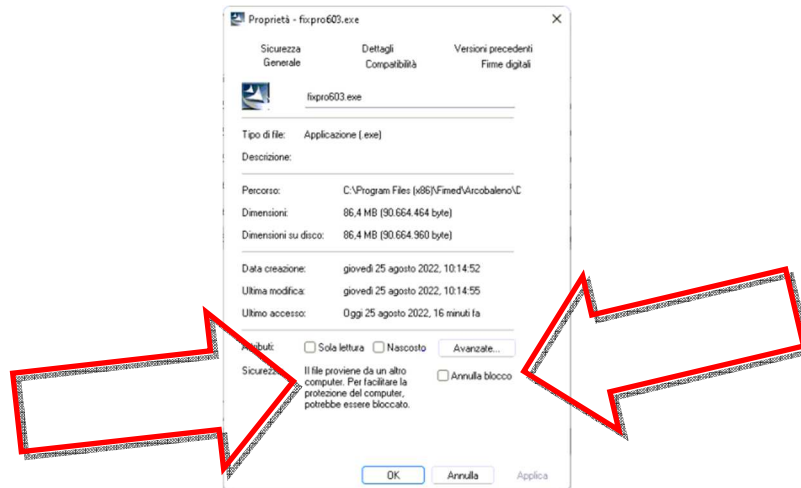
1. Fare clic al link in seguente tabella corrispondente alla propria regione per scaricare il relativo file di installazione

Abruzzo (STS)	<a href="https://www.compugroupmedical.it/download.asp?prod=venere&amp;sub=sts">https://www.compugroupmedical.it/download.asp?prod=venere&amp;sub=sts</a>
Basilicata (STS)	<a href="https://www.compugroupmedical.it/download.asp?prod=venere&amp;sub=sts">https://www.compugroupmedical.it/download.asp?prod=venere&amp;sub=sts</a>
Calabria (STS)	<a href="https://www.compugroupmedical.it/download.asp?prod=venere&amp;sub=sts">https://www.compugroupmedical.it/download.asp?prod=venere&amp;sub=sts</a>
Campania (STS)	<a href="https://www.compugroupmedical.it/download.asp?prod=venere&amp;sub=sts">https://www.compugroupmedical.it/download.asp?prod=venere&amp;sub=sts</a>
Emilia-Romagna (SOLE)	n.d.
Friuli Venezia Giulia (MIR)	n.d.
Lazio (Mesir)	<a href="https://www.compugroupmedical.it/download.asp?prod=venere&amp;sub=mesir">https://www.compugroupmedical.it/download.asp?prod=venere&amp;sub=mesir</a>
Liguria (SAL)	n.d.
Lombardia (SISS)	n.d.
Marche (SIRTE)	<a href="https://www.compugroupmedical.it/download.asp?prod=venere&amp;sub=sirte">https://www.compugroupmedical.it/download.asp?prod=venere&amp;sub=sirte</a>
Molise (FSE)	<a href="https://www.compugroupmedical.it/download.asp?prod=venere&amp;sub=fse">https://www.compugroupmedical.it/download.asp?prod=venere&amp;sub=fse</a>
Piemonte (SIRPE)	<a href="https://www.compugroupmedical.it/download.asp?prod=venere&amp;sub=sirpe">https://www.compugroupmedical.it/download.asp?prod=venere&amp;sub=sirpe</a>
Puglia (SIST)	<a href="https://www.compugroupmedical.it/download.asp?prod=venere&amp;sub=sist">https://www.compugroupmedical.it/download.asp?prod=venere&amp;sub=sist</a>
Sardegna (Medir)	<a href="https://www.compugroupmedical.it/download.asp?prod=venere&amp;sub=medir">https://www.compugroupmedical.it/download.asp?prod=venere&amp;sub=medir</a>
Sicilia (STS)	<a href="https://www.compugroupmedical.it/download.asp?prod=venere&amp;sub=sts">https://www.compugroupmedical.it/download.asp?prod=venere&amp;sub=sts</a>
Toscana (CSE)	<a href="https://www.compugroupmedical.it/download.asp?prod=venere&amp;sub=cse">https://www.compugroupmedical.it/download.asp?prod=venere&amp;sub=cse</a>
Trentino-Alto Adige (Ampere)	n.d.
Trentino-Alto Adige (Bolzano)	n.d.
Umbria (SAU)	n.d.
Valle d'Aosta	n.d.
Veneto (DOGE)	n.d.

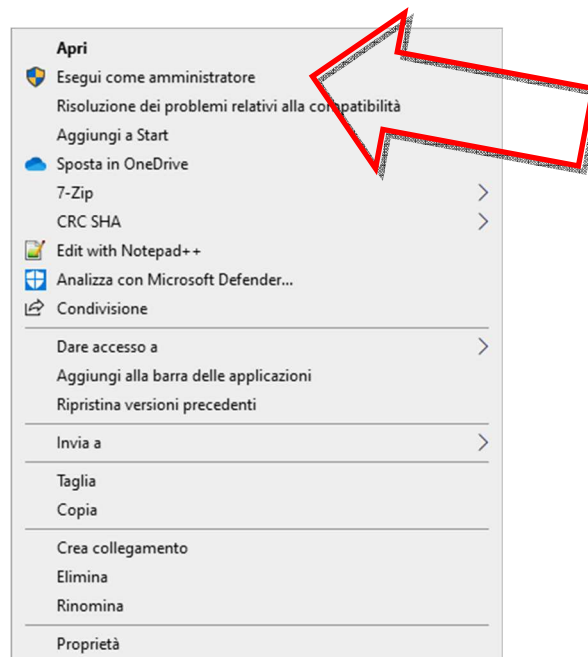
2. Sul file scaricato, fare un clic con il tasto destro del mouse e con il sinistro selezionare Proprietà



3. Dalla finestra visualizzata (*Proprietà...*), se compare indicazione (come da immagine di seguito riportata) “*Il file proviene da un altro computer. Per facilitare la protezione del computer, potrebbe essere bloccato*”, attivare l’opzione “*Annulla blocco*” e poi fare clic su OK



4. Eseguire il file scaricato con privilegi di amministratore (es. fare un clic con il tasto destro del mouse sul file scaricato e dal menu visualizzato, selezionare la voce **Esegui come amministratore**)



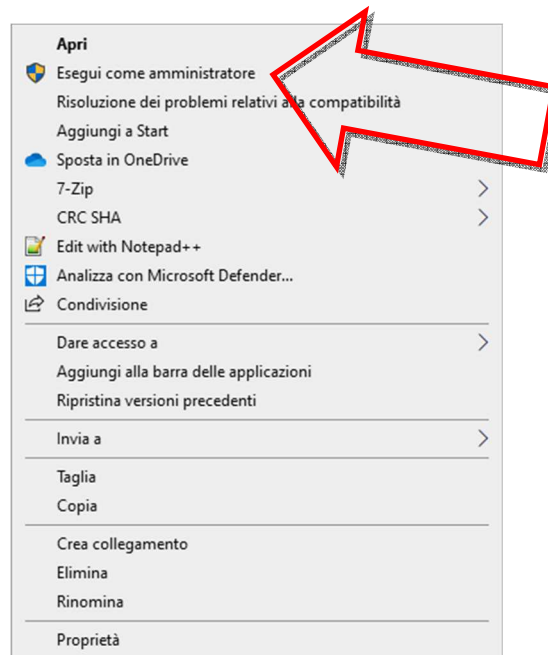
5. Seguire le indicazioni a video per completare l’installazione.

**NOTA:** Necessaria configurazione dell’integrazione regionale, da farsi al primo avvio del software, come indicato al par. “Configurazione integrazione regionale” del presente documento.

## 4 INSTALLAZIONE CGM IGEA

**NOTA:** Soltanto per coloro che possiedono regolare licenza d'uso.

1. Fare clic al seguente link  
<https://www.compugroupmedical.it/download1.asp?prod=igea&sub=instfull> per scaricare il file di installazione
2. Eseguire il file scaricato con privilegi di amministratore (es. fare un clic con il tasto destro del mouse sul file scaricato e dal menu visualizzato, selezionare la voce **Esegui come amministratore**)



3. Confermare l'avvio dell'installazione e seguire le indicazioni a video per la conclusione.

Se si possiede precedente computer/disco, recuperare dal percorso %appdata%\CGM\IGEA

- il file **Clinic.db**
- la cartella **ALL**

e incollarli in medesima posizione, sovrascrivendo quelli presenti (generati da predetta installazione).

Diversamente, se non è possibile recuperare quanto predetto, provvedere a relativa configurazione come indicato al cap. "2 CONFIGURAZIONE/OPZIONI DEL SOFTWARE CGM IGEA" del documento <https://www.compugroupmedical.it/mktg/documenti/cgm-igea/manuale-cgm-igea.pdf>.

**In tal caso si precisa perdersi tutto lo storico delle fatture precedentemente registrate.**

## 5 VERIFICHE/OPERAZIONI PRELIMINARI AL PRIMO AVVIO DI VENERE

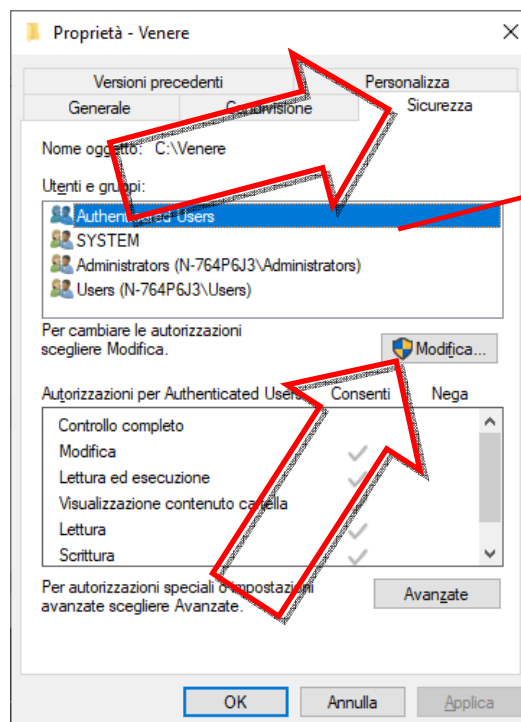
### 5.1 Ripristinare dati VENERE

Ripristinare la cartella VENERE nel percorso C:\, sovrascrivendo quella presente e generata dalla installazione.

Se invece non vi fosse alcuna possibilità di ripristino dati, recuperare dalla cartella VENERE su server, i file SETUP.DAT e UTENTI.MDB.

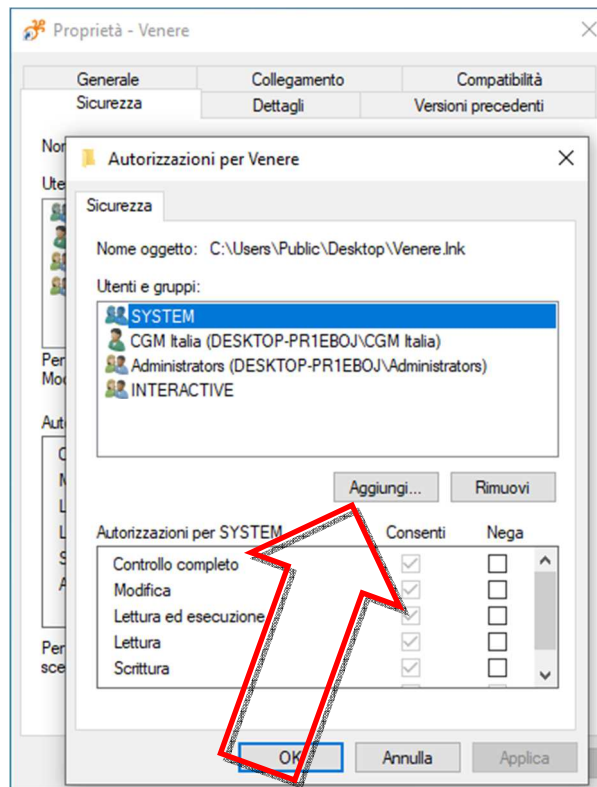
### 5.2 Attivazione permessi a cartelle CGM

1. Aprire il percorso C:\
2. Sulla cartella VENERE, fare un clic con il tasto destro del mouse e con il sinistro selezionare Proprietà
3. Dalla finestra visualizzata, selezionare la scheda *Sicurezza*;  
se, come da immagine di seguito, NON è presente la voce *EVERYONE* nel riquadro “Utenti e gruppi”

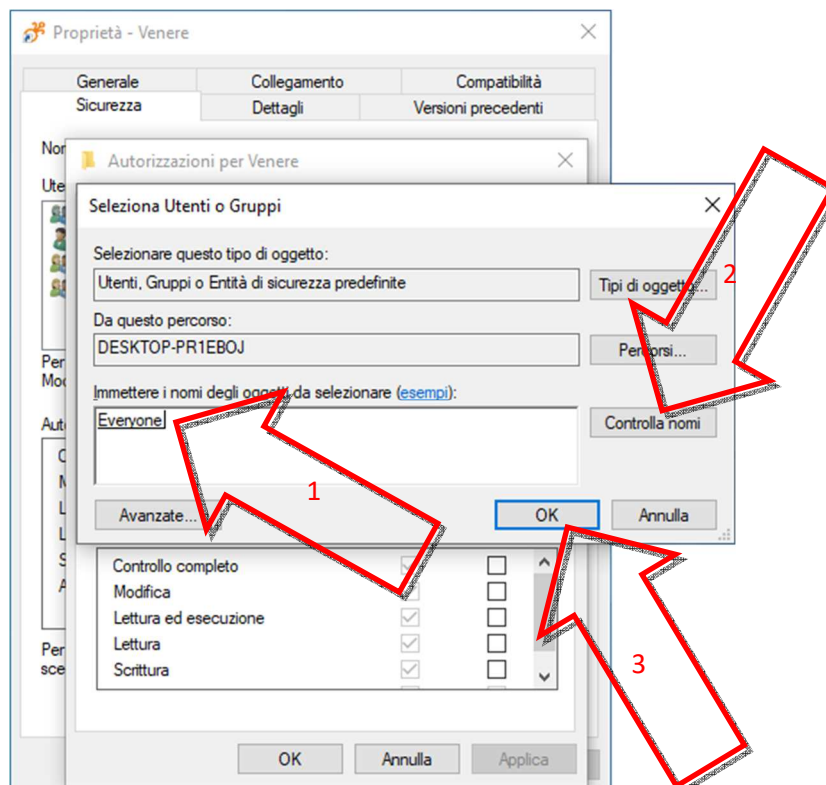


Riquadro “Utenti e gruppi” dove ora NON è presente la voce *EVERYONE*

- fare clic sul pulsante Modifica



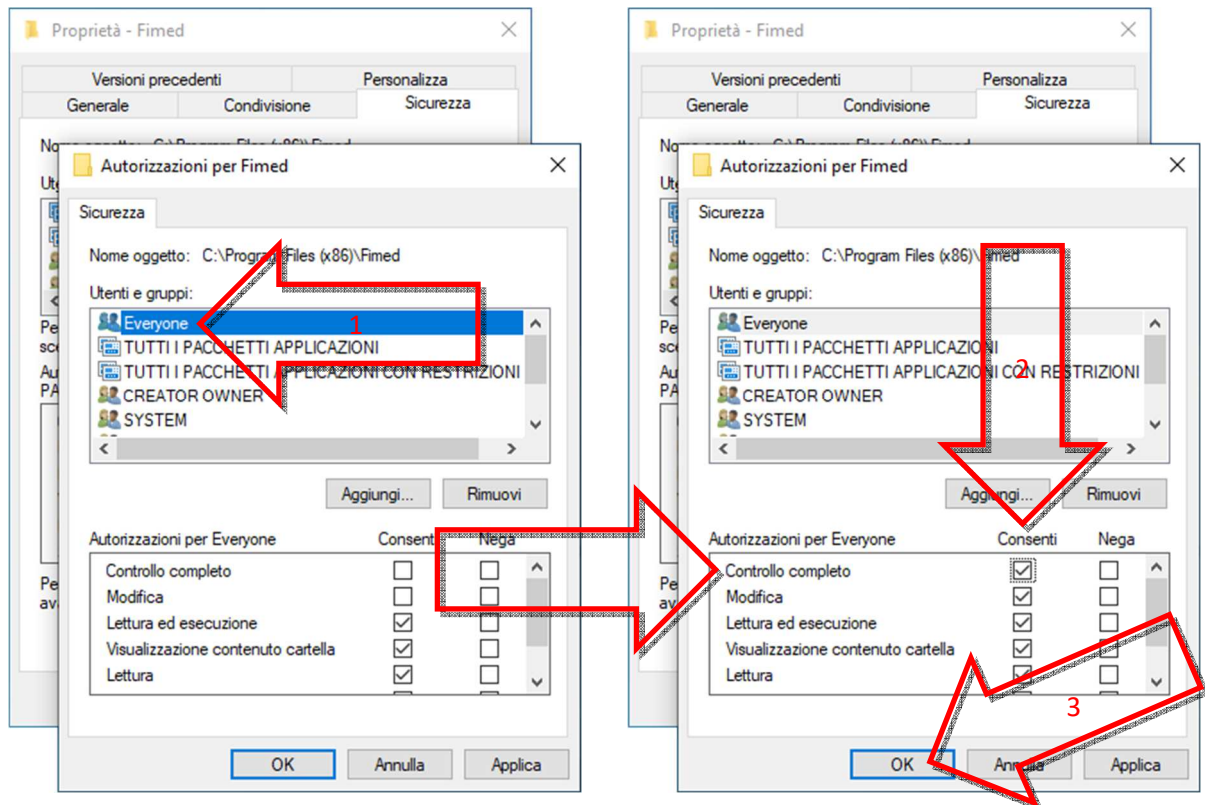
- dalla finestra visualizzata (*Autorizzazioni per...*) fare clic sul pulsante **Aggiungi...**



- dalla ulteriore finestra visualizzata (*Selezione Utenti o Gruppi*) digitare **EVERYONE**

nella apposita casella (*Immettere i nomi degli oggetti...*) e fare clic sul pulsante Controlla nomi  
(si noterà che la stringa digitata *EVERYONE* diventerà sottolineata)

- fare clic su OK



- selezionare la voce *EVERYONE* nel riquadro “Utenti e gruppi”, dunque attivare l’opzione **Controllo completo** in corrispondenza di *Consenti*
- fare clic su OK

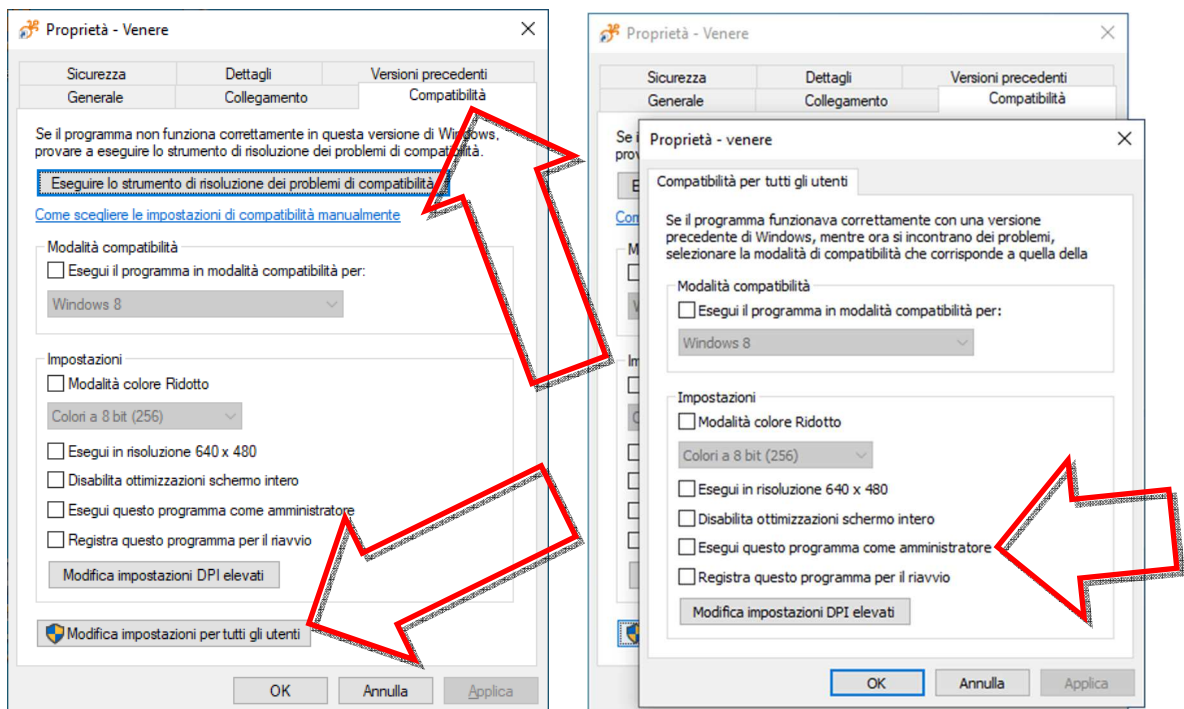
4. Fare clic su OK.

Ripetere le stesse predette operazioni anche per le cartelle:

- CGM, nel percorso C:\
- CGM, nel percorso C:\Program Files (x86)
- CGM, nel percorso %appdata%

### 5.3 Attivazione privilegi di esecuzione a collegamenti su desktop

1. Sull'icona di VENERE, presente su desktop, fare un clic con il tasto destro del mouse e con il sinistro selezionare Proprietà
2. Dalla finestra visualizzata, selezionare la scheda *Compatibilità* e poi fare clic sul pulsante "Modifica impostazioni per tutti gli utenti"
3. Nella ulteriore finestra visualizzata, attivare l'opzione ***Esegui questo programma come amministratore***

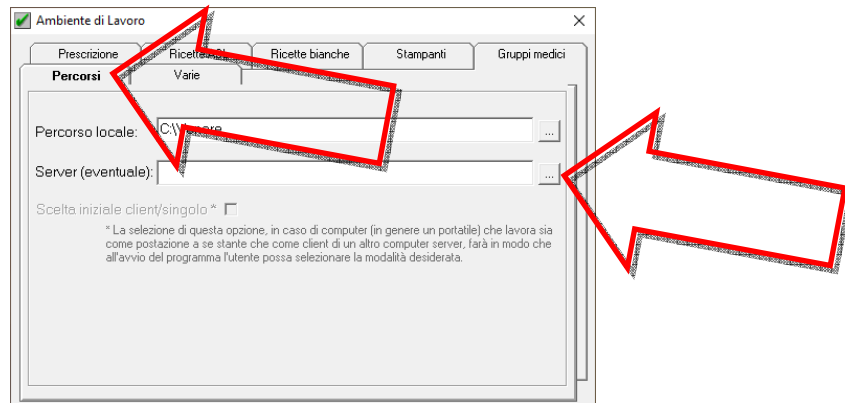



4. Fare clic su OK
5. Fare clic su OK.

## 6 OPERAZIONI DOPO IL PRIMO AVVIO DI VENERE

### 6.1 Configurazione percorso di rete server

1. Fare clic sul pulsante  oppure premere il tasto [ F4 ]
2. Fare clic sul pulsante  (Ambiente di lavoro)



3. Dalla finestra visualizzata, selezionare la scheda Percorsi
4. Fare clic sul pulsantino  in corrispondenza della casella Server e dalla finestra (*Selezionare il percorso*) visualizzata, selezionare ed impostare il file VENERE.MDB presente nella cartella VENERE del computer server
5. Chiudere la finestra
6. Rispondere Sì al messaggio “Percorsi di lavoro modificati... Proseguire?”
7. Chiudere e riaprire il software VENERE, avendo cura di selezionare l’utente (e digitare relativa password) con cui si avviava il software in precedenza



## 6.2 Configurazione integrazione regionale

Nel caso di integrazione

Abruzzo (STS)	Basilicata (STS)	Calabria (STS)	Campania (STS)
Lazio (Mesir)	Marche (SIRTE)	Molise (FSE)	Piemonte (SIRPE)
Puglia (SIST)	Sardegna (Medir)	Sicilia (STS)	Toscana (CSE)

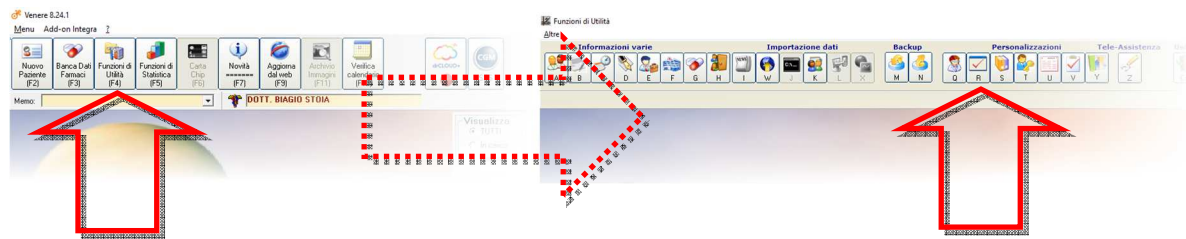
operare come similmente indicato alla guida

<https://support.compugroupmedical.it/pdf/profim/ProfimSIST.pdf>, ed esattamente

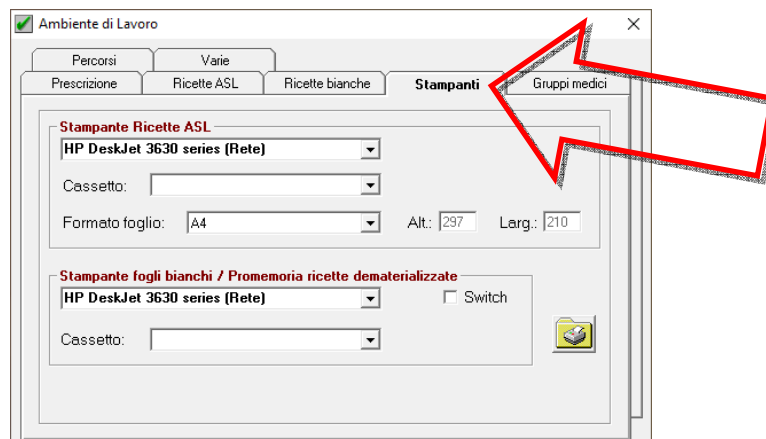
- pag. 13, par. “3.3 Multiutenza – Configurazione postazione client”
- pag. 65, par. “2.4 PRESCRIZIONE”

**NOTA:** Infine provvedere alla configurazione dell’invio di documenti clinici (es. ricetta dematerializzata) direttamente dalla cartella clinica, per cui è possibile fare riferimento al Servizio di Supporto di CGM Italia.

## 6.3 Configurazione stampe



1. Selezionare **Funzioni di Utilità (F4)** ed a seguire R
2. Selezionare la scheda Stampanti



3. Per ognuna delle due sezioni “Stampante Ricette ASL” e “Stampante fogli bianchi / Promemoria ricette dematerializzate” impostare stampante (che deve già precedentemente essere stata installata), cassetto e formato foglio.