

VERIFICHE/OPERAZIONI PRELIMINARI ALLA INSTALLAZIONE

ESEGUIRE BACKUP PROFIM/INFANTIA

Operando da precedente computer, procedere come similmente indicato alla guida <http://www1.fimed.net/FimedInforma.asp?Area=1&IdFi=260>.

Se non fosse possibile avviare/accedere a programma di precedente computer, copiare da disco cartella **FIMED** presente nel percorso C:\Program Files (x86), ed ogni altra cartella contenente il file FIMC0001.MDB.

CONFIGURAZIONE REGISTRO DI SISTEMA DI WINDOWS

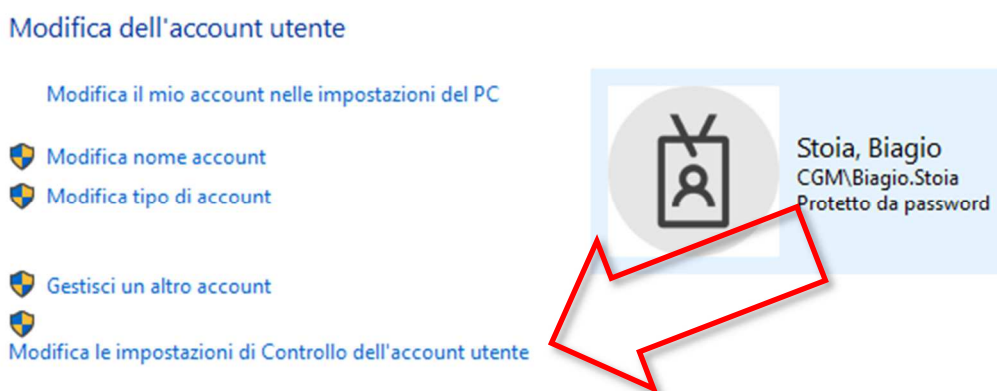
Disattivare la virtualizzazione dei processi, agendo sulla chiave "EnableVirtualization"; per ulteriori dettagli vedi articolo https://docs.microsoft.com/en-us/openspecs/windows_protocols/ms-gpsb/932a34b5-48e7-44c0-b6d2-a57aade1799

Dopo predetta operazione, riavviare il computer.

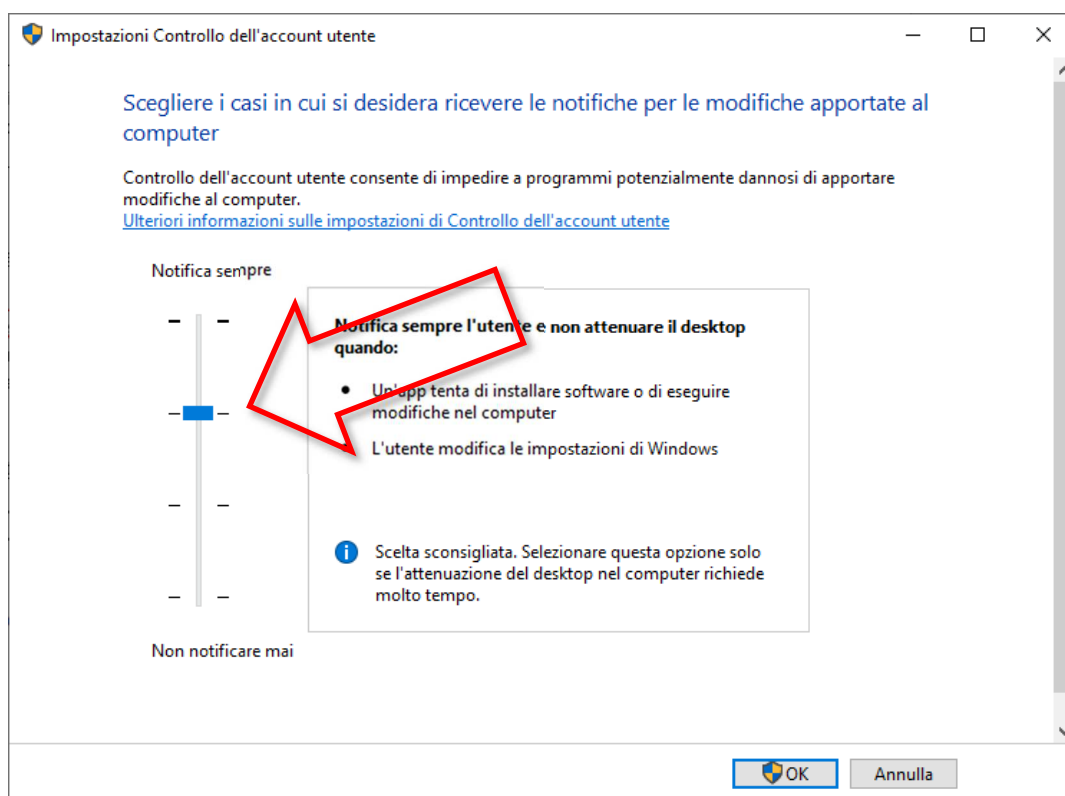
SUGGERIMENTO: Chiedere supporto al proprio consulente informatico.

VERIFICA IMPOSTAZIONE CONTROLLO ACCOUNT UTENTE

1. Aprire il Pannello di controllo di Windows
2. Aprire la funzione di *Account utente*
3. Fare clic su **Modifica le impostazioni di Controllo dell'account utente**

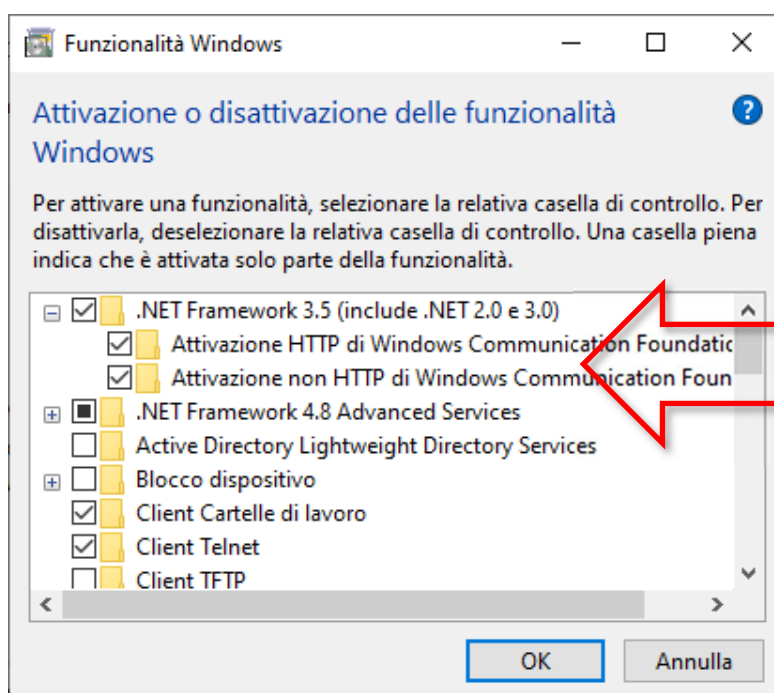


4. Assicurarsi che il cursore nella barra verticale, del livello di protezione, sia impostata come da immagine seguente (seconda posizione a partire dall'alto); se fosse ad una diversa posizione, provvedere a modificare e fare clic su OK: in tal caso viene suggerito di riavviare il computer e dunque provvedere a riavviare il computer.



VERIFICA ATTIVAZIONE .NET FRAMEWORK 3.5

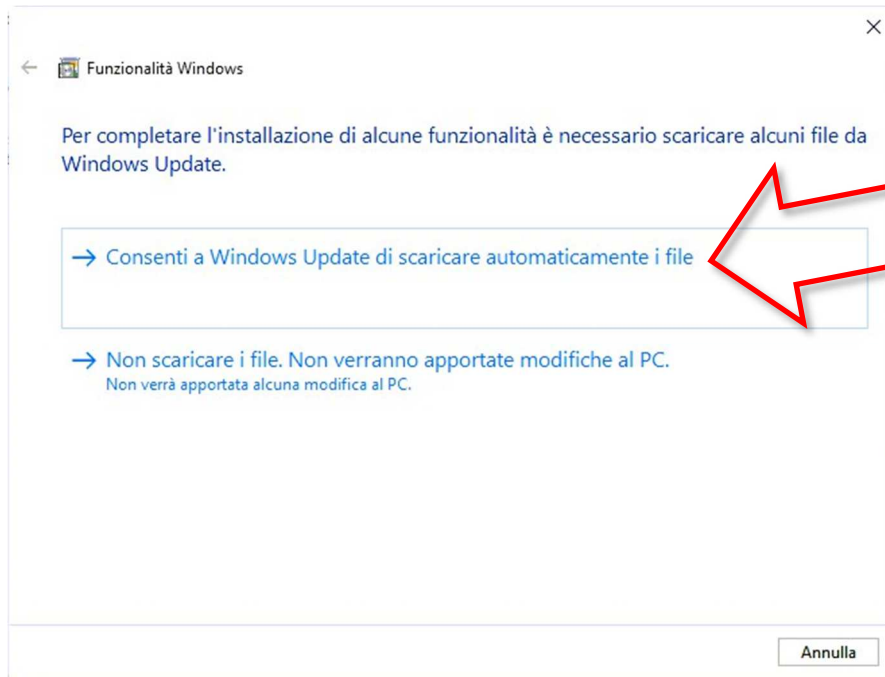
1. Aprire il Pannello di controllo di Windows
2. Aprire la funzione di *Programmi e funzionalità*
3. Aprire la finestra delle *Funzionalità Windows*
4. Attivare, se non attive, le due voci sotto *.NET Framework 3.5 (include .NET 2.0 e 3.0)*
 - **Attivazione http di Windows Communication Foundation**
 - **Attivazione non http di Windows Communication Foundation**



5. Fare clic su OK.

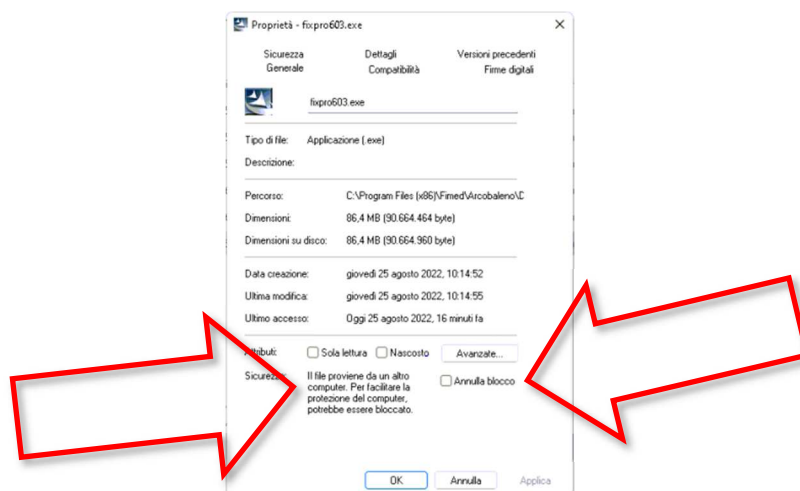
NOTA: Se compare una finestra come di seguito, selezionare *“Consenti a Windows Update di scaricare automaticamente i file”*, dunque proseguire fino alla conclusione dell’installazione.

In tal caso, al termine, riavviare il computer.

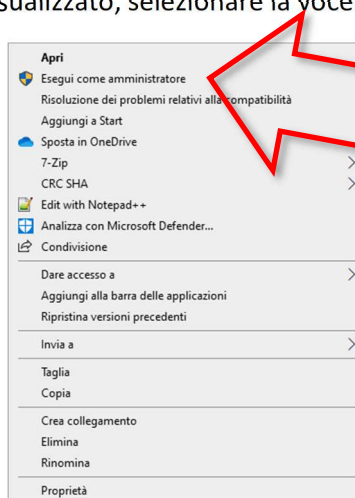


INSTALLAZIONE PROFIM/INFANTIA

1. Fare clic al seguente link per scaricare il file di installazione
 - (nel caso di pediatra che utilizza INFANTIA)
<https://www.compugroupmedical.it/download.asp?prod=infantia&sub=inst>
 - (nel caso di medico di medicina generale che utilizza PROFIM)
<https://www.compugroupmedical.it/download.asp?prod=profim&sub=inst>
2. Sul file scaricato, fare un clic con il tasto destro del mouse e con il sinistro selezionare Proprietà
3. Dalla finestra visualizzata (*Proprietà...*), se compare indicazione (come da immagine di seguito riportata) “Il file proviene da un altro computer. Per facilitare la protezione del computer, potrebbe essere bloccato”, attivare l’opzione “Annulla blocco” e poi fare clic su OK



4. Eseguire il file scaricato con privilegi di amministratore (es. fare un clic con il tasto destro del mouse sul file scaricato e dal menu visualizzato, selezionare la voce **Esegui come amministratore**)



5. Confermare l’avvio dell’installazione e seguire le indicazioni a video per proseguire
6. Arrivati sulla finestra come di seguito (*Registrazione prodotto*), compilare nome utente e CD-KEY (ricevuta in email)

Registrazione prodotto

Digitare cognome e nome del medico intestatario della licenza d'uso.

Utente: Dott. Rossi Mario

Selezionare il tipo di licenza desiderata

Definitiva CD Key: 000000000000 - 000000 - 000000

Dimostrativa

Neolaureati / Tirocinanti

Numero di serie: 6020S00RAHI

La direttiva CEE 91/250 dispone che i programmi per elaboratore siano tutelati mediante diritto d'autore come opere letterarie nel quadro della Convenzione di Berna per la protezione delle opere letterarie ed artistiche (art. 1.1). Infatti secondo l'art. 171/bis della legge sul diritto di autore (introdotta dal DL n. 518 del 29 dicembre 1992) chiunque, senza averne diritto, riproduce o trascrive, diffonde, importa o vende o mette in vendita o pone altrimenti in commercio o detiene a scopo commerciale un programma per elaborare, è punibile civilmente e penalmente.

< Indietro Avanti > Annulla

7. Fare clic su Avanti
8. Arrivati sulla finestra come di seguito, compilare con tutti i propri dati e fare clic su OK

Dati anagrafici e fiscali

Cognome Rossi Nome Mario Configurazione utente

Abitazione Città CAP Pr.

Studio Via Olivetti, 10 Città Molfetta CAP 70056 Pr. BA

Telefono studio 0803383111 Fax. Laureato il 01/01/2000

Telefono abitaz. 0987654321 E-Mail mario.rossi@internet.it

Cellulare 1234567890 Cod. fiscale R55MRA80A01F284B P. IVA

Specializzazione Pediatria Conseguita il 01/01/2022 Iscrizione all'Ordine dei Medici

Specializzazione Conseguita il / / Provincia di BA Numero 000000

Convenzione con il Servizio Sanitario Nazionale regione - Puglia

Tipo Medicina pediatrica Forma associativa Nessuna forma associativa

Numero 000.00 A.S.L. BA/000

D.S.S.

Codice dei pazienti sugli stampati SSN

Stampa codice fiscale Stampa numero libretto

Nota: Le informazioni in grassetto sono obbligatorie

Codice fiscale OK

9. Prendere nota e fare clic su OK sulla finestra in cui viene notificata la password da utilizzare all'avvio del programma (PROFIM/INFANTIA)
10. Seguire le indicazioni a video per completare l'installazione.

INSTALLAZIONE INTEGRAZIONE REGIONALE

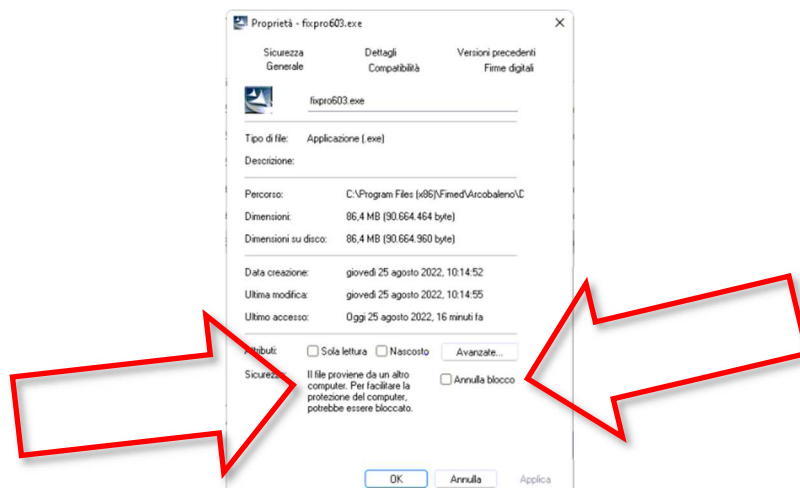
1. Fare clic al link in seguente tabella corrispondente alla propria regione per scaricare il relativo file di installazione

PROFIM	
Abruzzo (STS)	https://www.compugroupmedical.it/download.asp?prod=profim&sub=sts
Basilicata (STS)	https://www.compugroupmedical.it/download.asp?prod=profim&sub=sts
Calabria (STS)	https://www.compugroupmedical.it/download.asp?prod=profim&sub=sts
Campania (STS)	https://www.compugroupmedical.it/download.asp?prod=profim&sub=sts
Emilia-Romagna (SOLE)	n.d.
Friuli Venezia Giulia (MIR)	https://www.compugroupmedical.it/download.asp?prod=profim&sub=mir
Lazio (Mesir)	https://www.compugroupmedical.it/download.asp?prod=profim&sub=mesir
Liguria (SAL)	n.d.
Lombardia (SISS)	https://www.compugroupmedical.it/download.asp?prod=profim&sub=siss
Marche (SIRTE)	https://www.compugroupmedical.it/download.asp?prod=profim&sub=sirte
Molise (FSE)	https://www.compugroupmedical.it/download.asp?prod=profim&sub=fse
Piemonte (SIRPE)	https://www.compugroupmedical.it/download.asp?prod=profim&sub=sirpe
Puglia (SIST)	https://www.compugroupmedical.it/download.asp?prod=profim&sub=sist
Sardegna (Medir)	https://www.compugroupmedical.it/download.asp?prod=profim&sub=medir
Sicilia (STS)	https://www.compugroupmedical.it/download.asp?prod=profim&sub=sts
Toscana (CSE)	https://www.compugroupmedical.it/download.asp?prod=profim&sub=cse
Trentino-Alto Adige (Ampere)	n.d.
Trentino-Alto Adige (Bolzano)	https://www.compugroupmedical.it/download.asp?prod=profim&sub=sis-fse-epre-bolzano
Umbria (SAU)	https://www.compugroupmedical.it/download.asp?prod=profim&sub=sau
Valle d'Aosta	n.d.
Veneto (DOGE)	https://www.compugroupmedical.it/download.asp?prod=profim&sub=doge

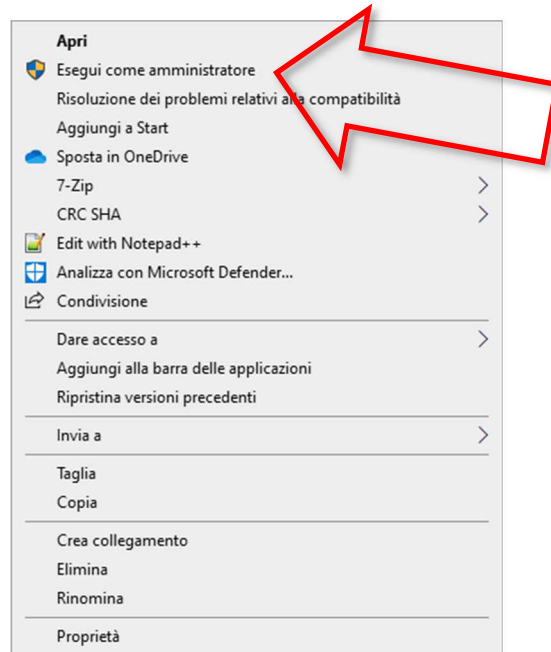
INFANTIA	
Abruzzo (STS)	https://www.compugroupmedical.it/download.asp?prod=infantia&sub=sts
Basilicata (STS)	https://www.compugroupmedical.it/download.asp?prod=infantia&sub=sts
Calabria (STS)	https://www.compugroupmedical.it/download.asp?prod=infantia&sub=sts
Campania (STS)	https://www.compugroupmedical.it/download.asp?prod=infantia&sub=sts
Emilia-Romagna (SOLE)	n.d.
Friuli Venezia Giulia (MIR)	https://www.compugroupmedical.it/download.asp?prod=infantia&sub=mir
Lazio (Mesir)	https://www.compugroupmedical.it/download.asp?prod=infantia&sub=mesir

Liguria (SAL)	https://www.compugroupmedical.it/download.asp?prod=infantia&sub=sal
Lombardia (SISS)	https://www.compugroupmedical.it/download.asp?prod=infantia&sub=siss
Marche (SIRTE)	https://www.compugroupmedical.it/download.asp?prod=infantia&sub=sirte
Molise (FSE)	https://www.compugroupmedical.it/download.asp?prod=infantia&sub=fse
Piemonte (SIRPE)	https://www.compugroupmedical.it/download.asp?prod=infantia&sub=sirpe
Puglia (SIST)	https://www.compugroupmedical.it/download.asp?prod=infantia&sub=sist
Sardegna (Medir)	https://www.compugroupmedical.it/download.asp?prod=infantia&sub=medir
Sicilia (STS)	https://www.compugroupmedical.it/download.asp?prod=infantia&sub=sts
Toscana (CSE)	https://www.compugroupmedical.it/download.asp?prod=profim&sub=cse
Trentino-Alto Adige (Ampere)	n.d.
Trentino-Alto Adige (Bolzano)	https://www.compugroupmedical.it/download.asp?prod=infantia&sub=sis-fse-epre-bolzano
Umbria (SAU)	https://www.compugroupmedical.it/download.asp?prod=infantia&sub=sau
Valle d'Aosta	n.d.
Veneto (DOGE)	https://www.compugroupmedical.it/download.asp?prod=infantia&sub=doge

2. Sul file scaricato, fare un clic con il tasto destro del mouse e con il sinistro selezionare Proprietà
3. Dalla finestra visualizzata (*Proprietà...*), se compare indicazione (come da immagine di seguito riportata) *“Il file proviene da un altro computer. Per facilitare la protezione del computer, potrebbe essere bloccato”*, attivare l’opzione *“Annulla blocco”* e poi fare clic su OK



4. Eseguire il file scaricato con privilegi di amministratore (es. fare un clic con il tasto destro del mouse sul file scaricato e dal menu visualizzato, selezionare la voce **Esegui come amministratore**)



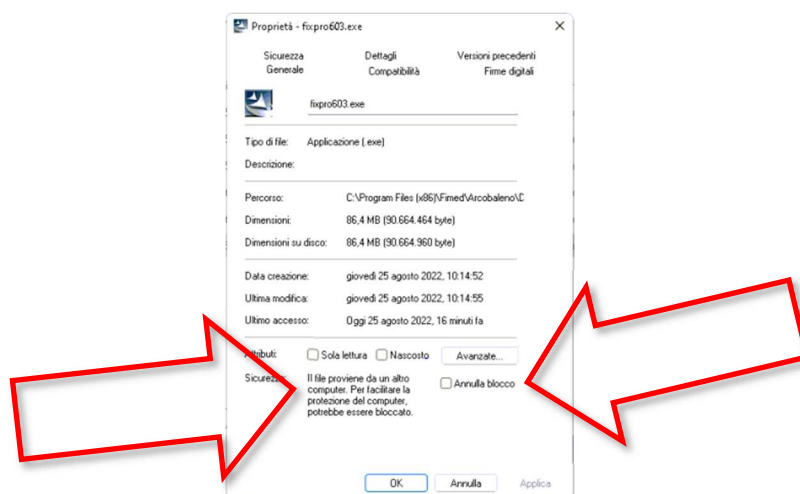
5. Seguire le indicazioni a video per completare l'installazione.

NOTA: Necessaria configurazione dell'integrazione regionale, da farsi al primo avvio del software, come indicato al par. "Configurazione integrazione regionale" del presente documento.

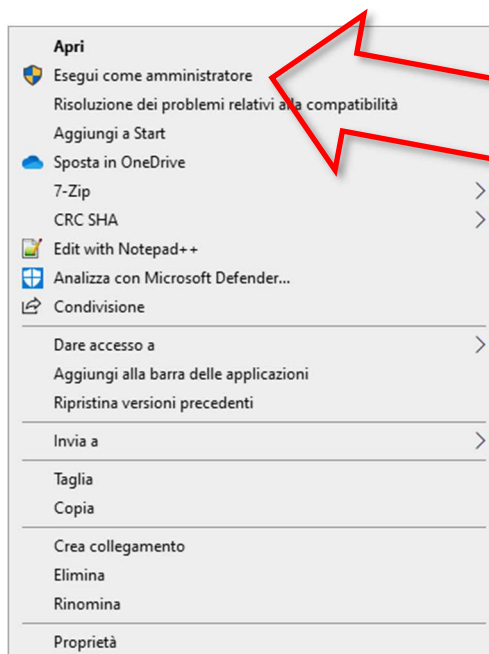
INSTALLAZIONE ALTRI ADDON (REGIONALI)

SISR (solo per regione Puglia e solo se la postazione server viene utilizzata da utente medico)

1. Fare clic al seguente link per scaricare il file di installazione
 - (nel caso di pediatra che utilizza INFANTIA)
<https://www.compugroupmedical.it/download.asp?prod=infantia&sub=sisr>
 - (nel caso di medico di medicina generale che utilizza PROFIM)
<https://www.compugroupmedical.it/download.asp?prod=profim&sub=sisr>
2. Sul file scaricato, fare un clic con il tasto destro del mouse e con il sinistro selezionare Proprietà
3. Dalla finestra visualizzata (*Proprietà...*), se compare indicazione (come da immagine di seguito riportata) *“Il file proviene da un altro computer. Per facilitare la protezione del computer, potrebbe essere bloccato”*, attivare l’opzione *“Annulla blocco”* e poi fare clic su OK



4. Eseguire il file scaricato con privilegi di amministratore (es. fare un clic con il tasto destro del mouse sul file scaricato e dal menu visualizzato, selezionare la voce **Esegui come amministratore**)



5. Confermare l’avvio e conclusione dell’installazione.

Se si possiede precedente computer/disco, recuperare il file **Sis2000_CompensiPuglia.mdb** presente nel percorso

- (nel caso di pediatra che utilizza INFANTIA)
C:\Program Files (x86)\Fimed\Infantia2000 SISR-PUGLIA
- (nel caso di medico di medicina generale che utilizza PROFIM)
C:\Program Files (x86)\Fimed\Profim2000 SISR-PUGLIA

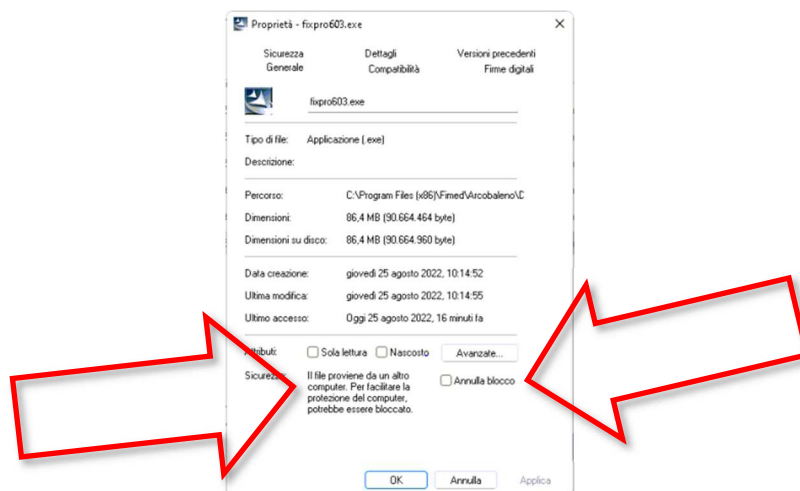
e incollarlo in medesima posizione, sovrascrivendo quello presente (generato da predetta installazione).

Diversamente, se non è possibile recuperare predetto file (Sis2000_CompensiPuglia.mdb), provvedere a riconfigurare l'addon, operando come indicato al cap. "2. CONFIGURAZIONE" del documento

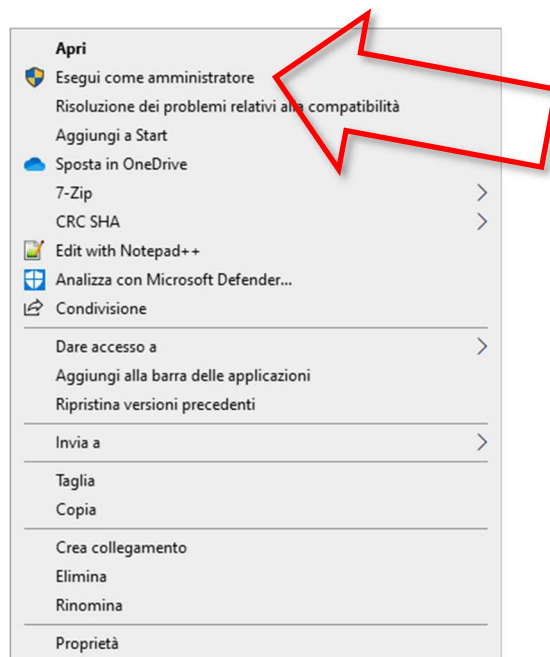
- (nel caso di pediatra che utilizza INFANTIA)
https://support.compugroupmedical.it/pdf/infantia/INFANTIA_CGM%20SISR_Puglia.pdf
- (nel caso di medico di medicina generale che utilizza PROFIM)
https://support.compugroupmedical.it/pdf/profim/Profim2000_SISR_Puglia.pdf

INTERAF (solo per INFANTIA regione Toscana e solo se la postazione server viene utilizzata da utente medico)

1. Fare clic al seguente link <https://www.compugroupmedical.it/download.asp?prod=progettointeraf> per scaricare il file di installazione
2. Sul file scaricato, fare un clic con il tasto destro del mouse e con il sinistro selezionare Proprietà
3. Dalla finestra visualizzata (*Proprietà...*), se compare indicazione (come da immagine di seguito riportata) "*Il file proviene da un altro computer. Per facilitare la protezione del computer, potrebbe essere bloccato*", attivare l'opzione "Annulla blocco" e poi fare clic su OK



4. Eseguire il file scaricato con privilegi di amministratore (es. fare un clic con il tasto destro del mouse sul file scaricato e dal menu visualizzato, selezionare la voce **Esegui come amministratore**)



5. Confermare l'avvio dell'installazione e seguire le indicazioni a video per la conclusione.

ESTRATTORI/STATISTICHE

Operazione da eseguirsi soltanto per coloro che sono interessati ad estrattori/statistiche specifiche ed opportune (es. AIR per la regione Campania).

Se si possiede precedente computer/disco:

1. Chiuder PROFIM/INFANTIA, se aperto
2. Recuperare dal percorso C:\Program Files (x86)\Fimed\StudioStat, il file **FIMQ0001.Mdb**
3. Incollarlo in medesima posizione del nuovo computer

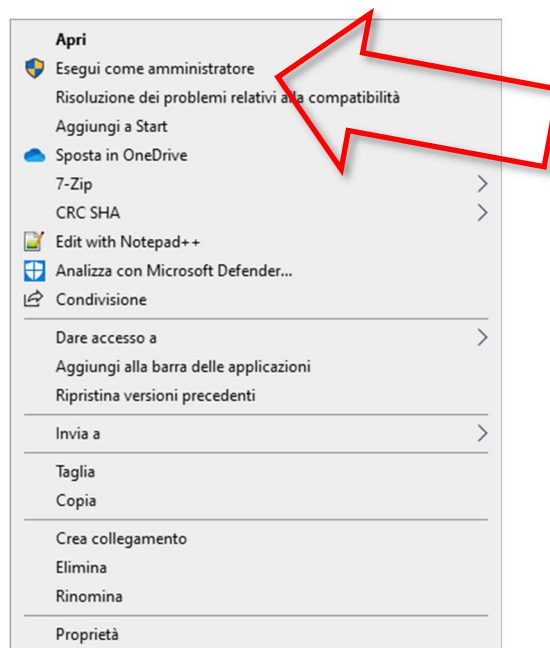
Diversamente, se non è possibile recuperare quanto predetto, si consiglia di fare riferimento al Servizio di Supporto di CGM Italia.

PROGETTO PANORAMICA (solo per PROFIM regione Campania e solo se la postazione server viene utilizzata da utente medico)

Si consiglia di fare riferimento al Servizio di Supporto di CGM Italia.

CGM IGEA (soltanto per coloro che possiedono licenza d'uso e solo se la postazione server viene utilizzata da utente medico)

1. Fare clic al seguente link
<https://www.compugroupmedical.it/download1.asp?prod=igea&sub=instfull> per scaricare il file di installazione
2. Eseguire il file scaricato con privilegi di amministratore (es. fare un clic con il tasto destro del mouse sul file scaricato e dal menu visualizzato, selezionare la voce **Esegui come amministratore**)



3. Confermare l'avvio dell'installazione e seguire le indicazioni a video per la conclusione.

Se si possiede precedente computer/disco, recuperare dal percorso %appdata%\CGM\IGEA

- il file **Clinic.db**
- la cartella **ALL**

e incollarli in medesima posizione, sovrascrivendo quelli presenti (generati da predetta installazione).

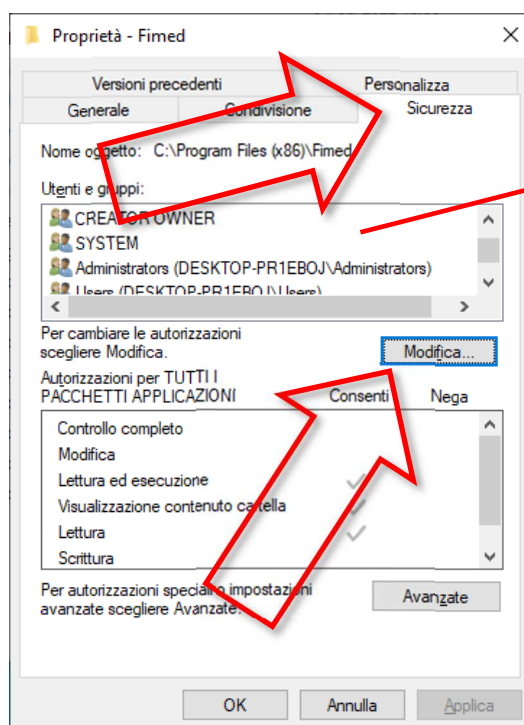
Diversamente, se non è possibile recuperare quanto predetto, provvedere a relativa configurazione come indicato al cap. "2 CONFIGURAZIONE/OPZIONI DEL SOFTWARE CGM IGEA" del documento <https://www.compugroupmedical.it/mktg/documenti/cgm-igea/manuale-cgm-igea.pdf>.

In tal caso si precisa perdersi tutto lo storico delle fatture precedentemente registrate.

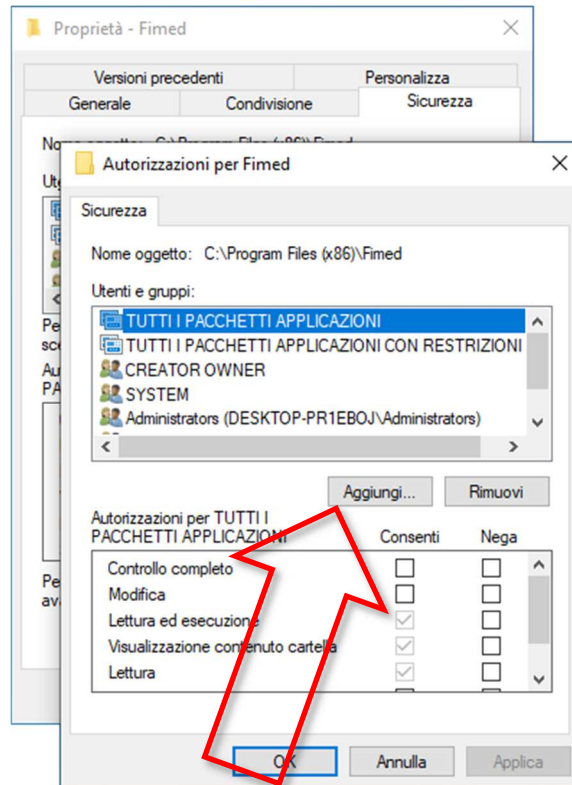
VERIFICHE/OPERAZIONI PRELIMINARI AL PRIMO AVVIO DI PROFIM/INFANTIA

ATTIVAZIONE PERMESSI A CARTELLE CGM

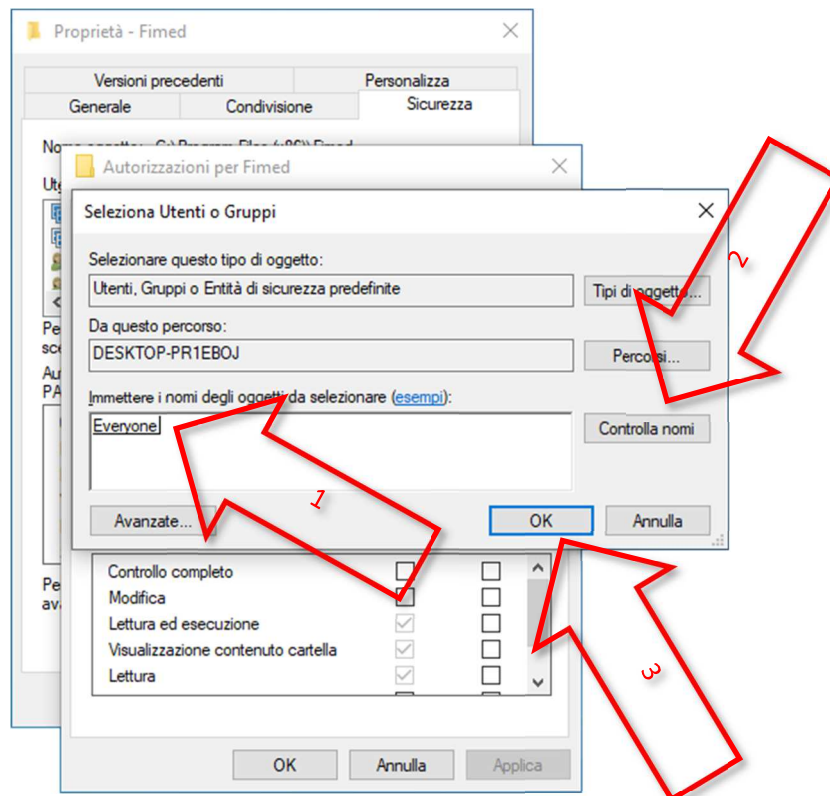
1. Aprire il percorso
C:\Program Files (x86)
2. Sulla cartella FIMED, fare un clic con il tasto destro del mouse e con il sinistro selezionare Proprietà
3. Dalla finestra visualizzata, selezionare la scheda *Sicurezza*;
se, come da immagine di seguito, **NON** è presente la voce *EVERYONE* nel riquadro “Utenti e gruppi”



- fare clic sul pulsante Modifica

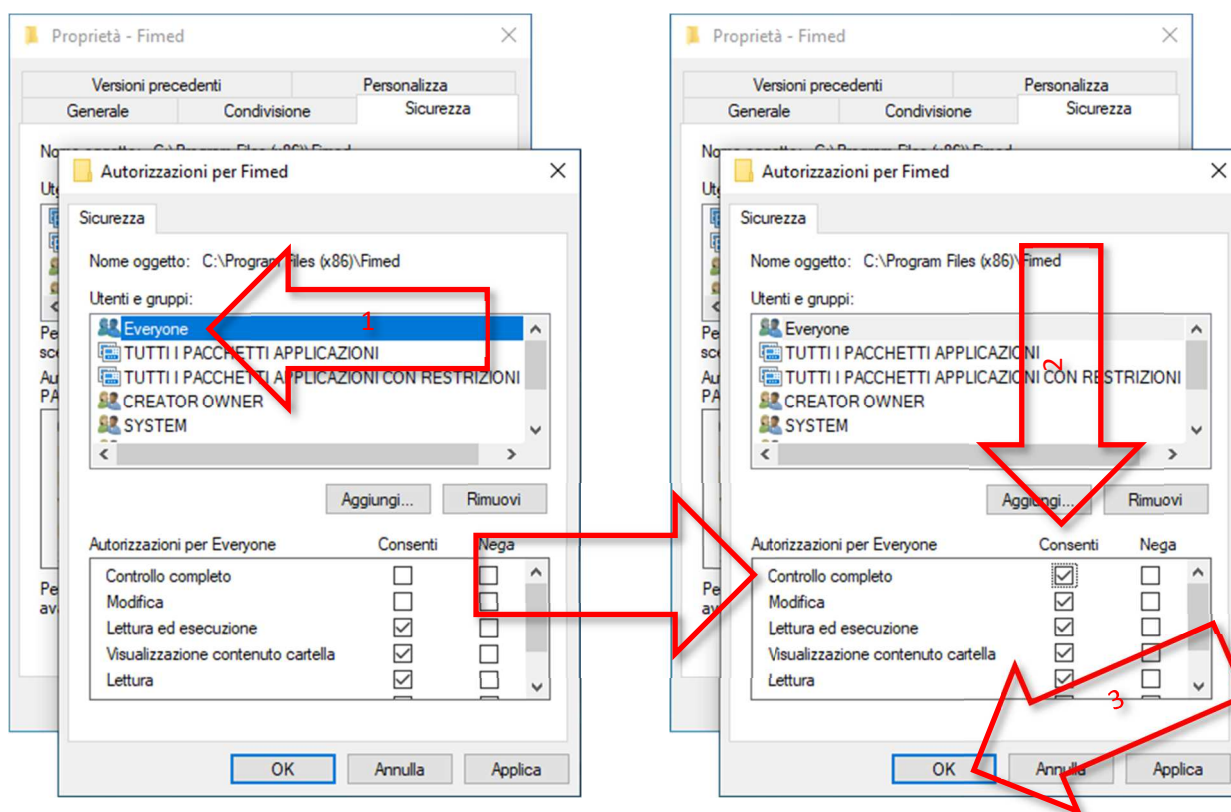


- dalla finestra visualizzata (*Autorizzazioni per...*) fare clic sul pulsante *Aggiungi...*



- dalla ulteriore finestra visualizzata (*Seleziona Utenti o Gruppi*) digitare **EVERYONE** nella apposita casella (*Immettere i nomi degli oggetti....*) e fare clic sul pulsante *Controlla nomi* (si noterà che la stringa digitata **EVERYONE** diventerà sottolineata)

- fare clic su OK



- selezionare la voce EVERYONE nel riquadro “Utenti e gruppi”, dunque attivare l’opzione **Controllo completo** in corrispondenza di *Consenti*
- fare clic su OK

4. Fare clic su OK.

Ripetere le stesse predette operazioni anche per le cartelle:

- CGM, nel percorso C:\
- CGM, nel percorso C:\Program Files (x86)
- CGM, nel percorso %appdata%

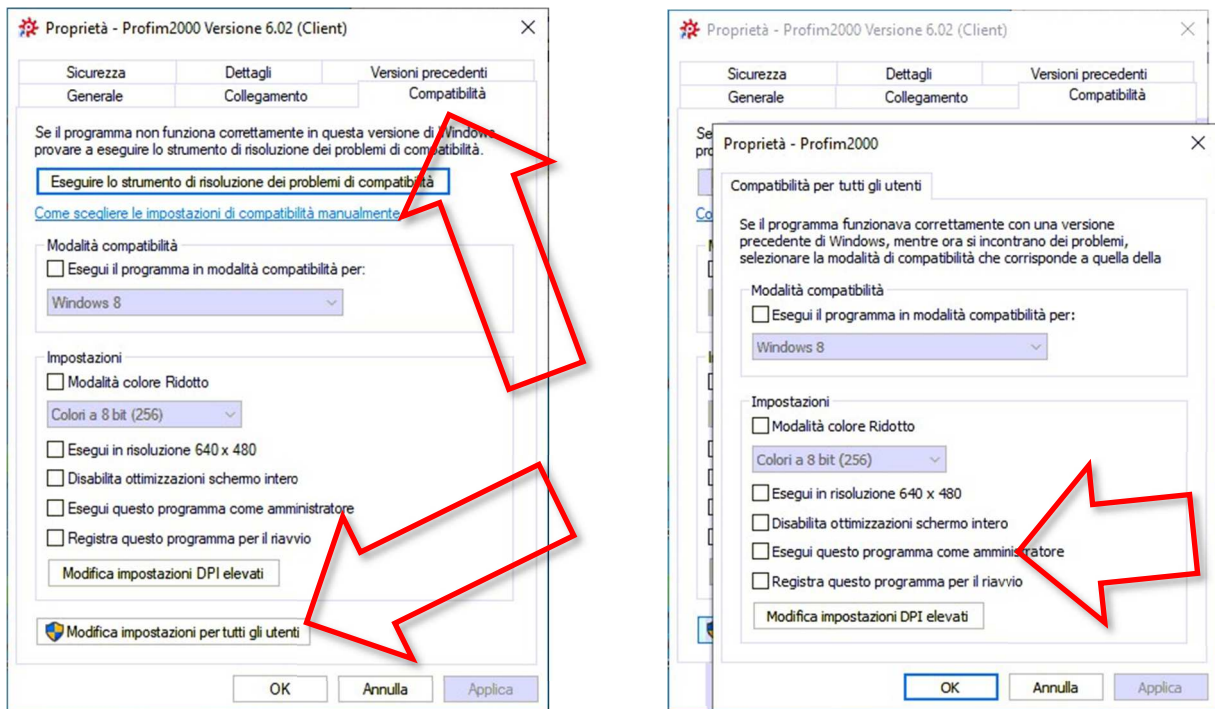
CONDIVISIONE CARTELLA FIMED

Eeguire condivisione cartella FIMED presente nel percorso C:\Program Files (x86), con autorizzazioni di controllo completo per l’utenza/gruppo Everyone.

SUGGERIMENTO: Chiedere supporto al proprio consulente informatico.

ATTIVAZIONE PRIVILEGI DI ESECUZIONE A COLLEGAMENTI SU DESKTOP

1. Sull’icona di PROFIM/INFANTIA, presente su desktop, fare un clic con il tasto destro del mouse e con il sinistro selezionare Proprietà
2. Dalla finestra visualizzata, selezionare la scheda *Compatibilità* e poi fare clic sul pulsante “Modifica impostazioni per tutti gli utenti”
3. Nella ulteriore finestra visualizzata, attivare l’opzione ***Esegui questo programma come amministratore***

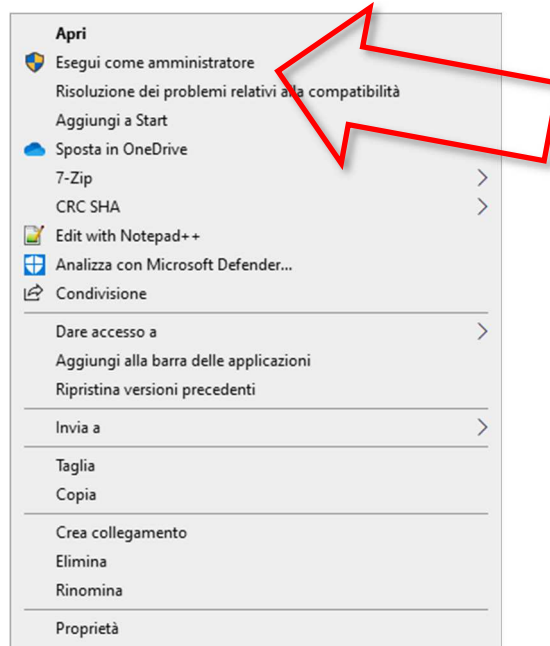


4. Fare clic su OK
5. Fare clic su OK.

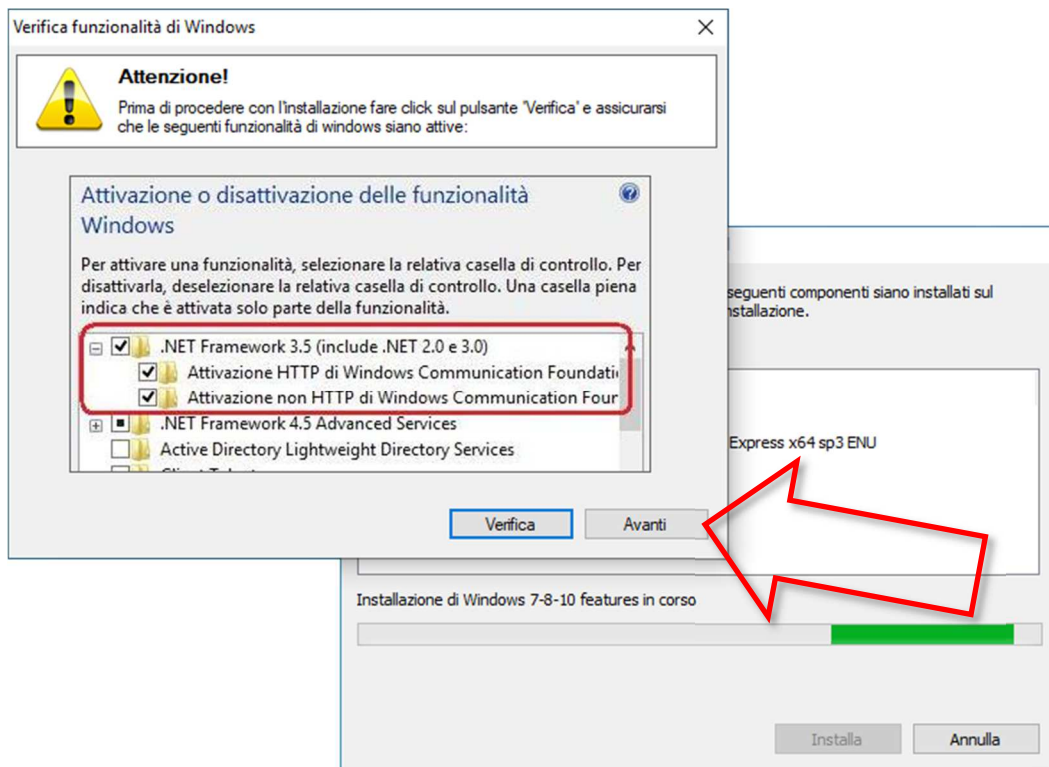
Ripetere le stesse predette operazioni anche per l'icona di ARCOBALENO.

INSTALLAZIONE ISTANZA SQL SERVER (nel caso di regione DIVERSA da Emilia-Romagna e Trentino-Alto Adige)

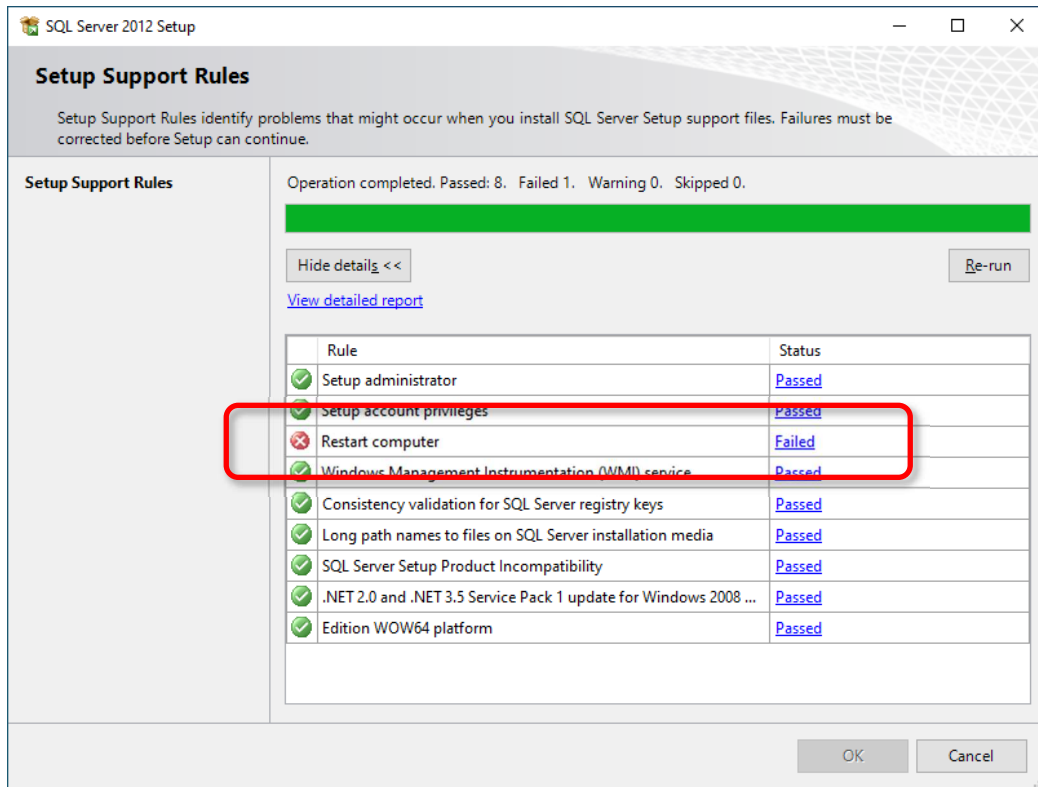
1. Chiuder PROFIM/INFANTIA, se aperto
2. Fare clic al seguente link per scaricare il file di installazione
 - (nel caso di sistema operativo a 64 bit)
http://www.compugroupmedical.it/download/CgmSqlInstanceSetup_x64.exe
 - (nel caso di sistema operativo a 32 bit)
http://www.compugroupmedical.it/download/CgmSqlInstanceSetup_x86.exe
3. Eseguire il file scaricato con privilegi di amministratore (es. fare un clic con il tasto destro del mouse sul file scaricato e dal menu visualizzato, selezionare la voce **Esegui come amministratore**)



4. Confermare l'avvio dell'installazione e seguire le indicazioni a video per proseguire
5. Se sono state regolarmente eseguite le operazioni di cui al par. "VERIFICA ATTIVAZIONE .NET FRAMEWORK 3.5", quando compare finestra come di seguito, fare clic su Avanti

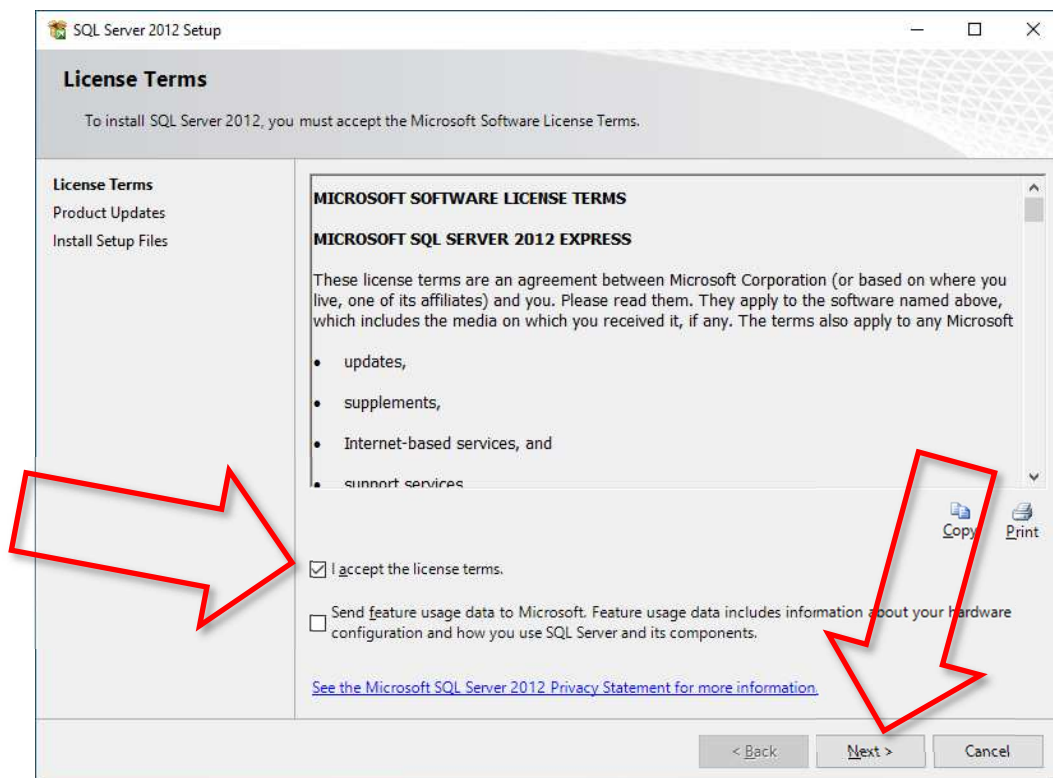


6. Se compare finestra con indicazione "Restart computer... Failed" come da immagine di seguito riportata, annullare l'installazione e provvedere al riavvio (manuale) del computer;

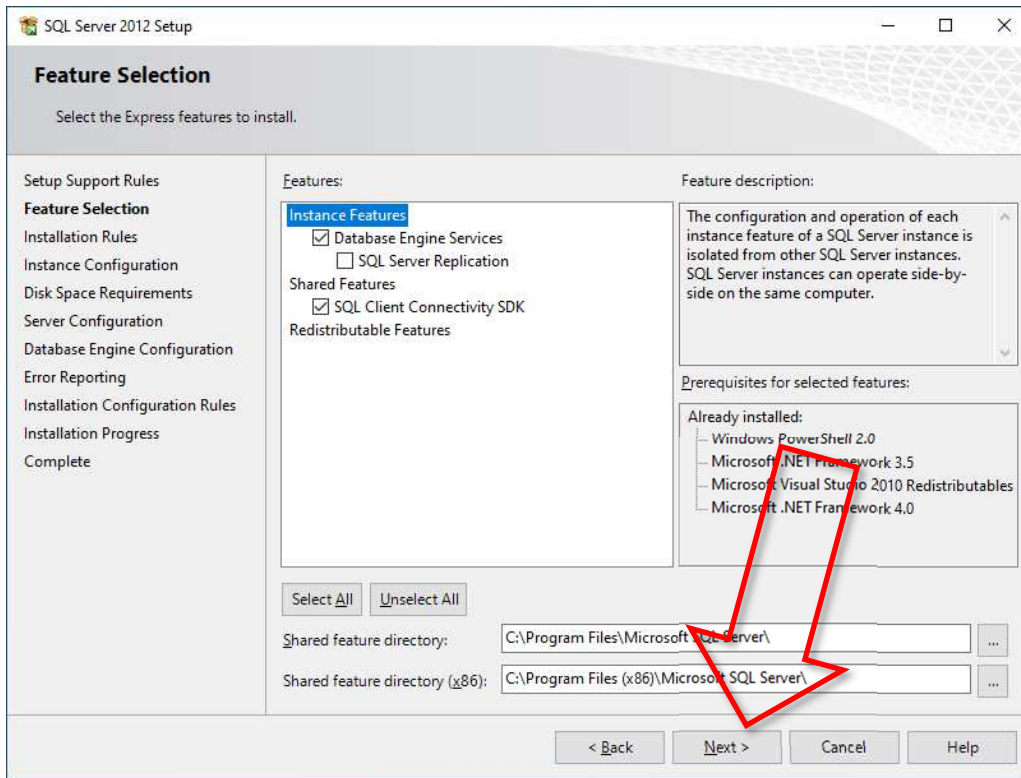


dopo il riavvio del computer, riavviare nuovamente l'installazione con le istruzioni a partire dal punto 2 del presente paragrafo

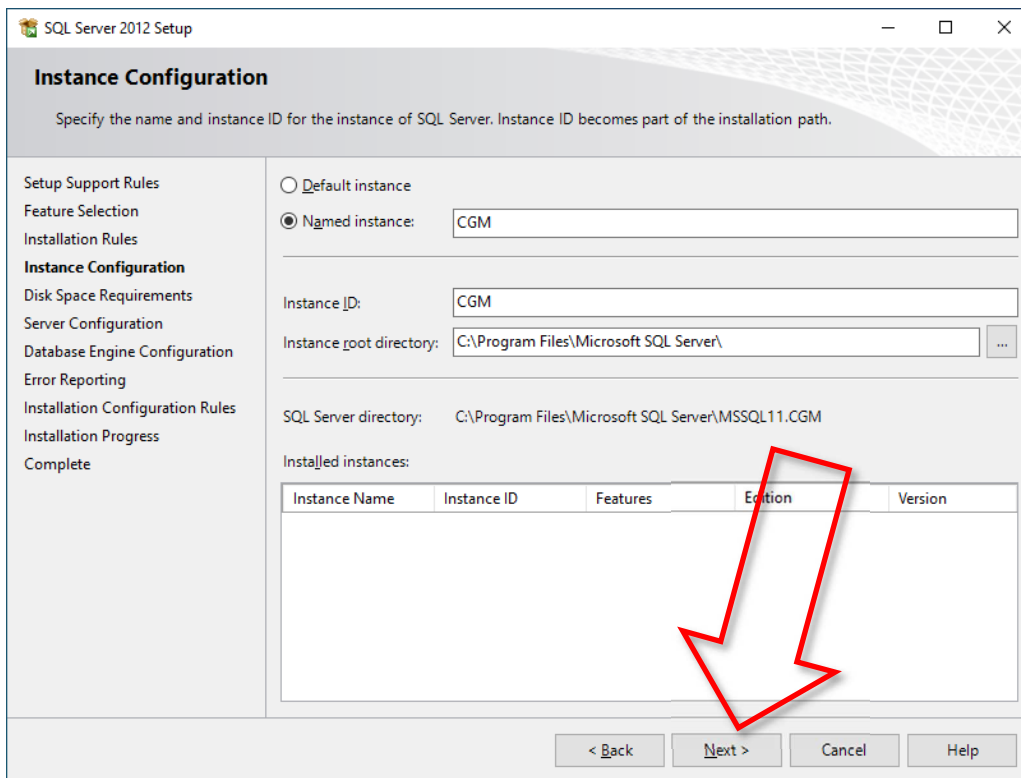
- Arrivati sulla finestra come di seguito riportata (*License Terms*), attivare l'opzione "I accept the license terms" e fare clic su Next (Avanti)



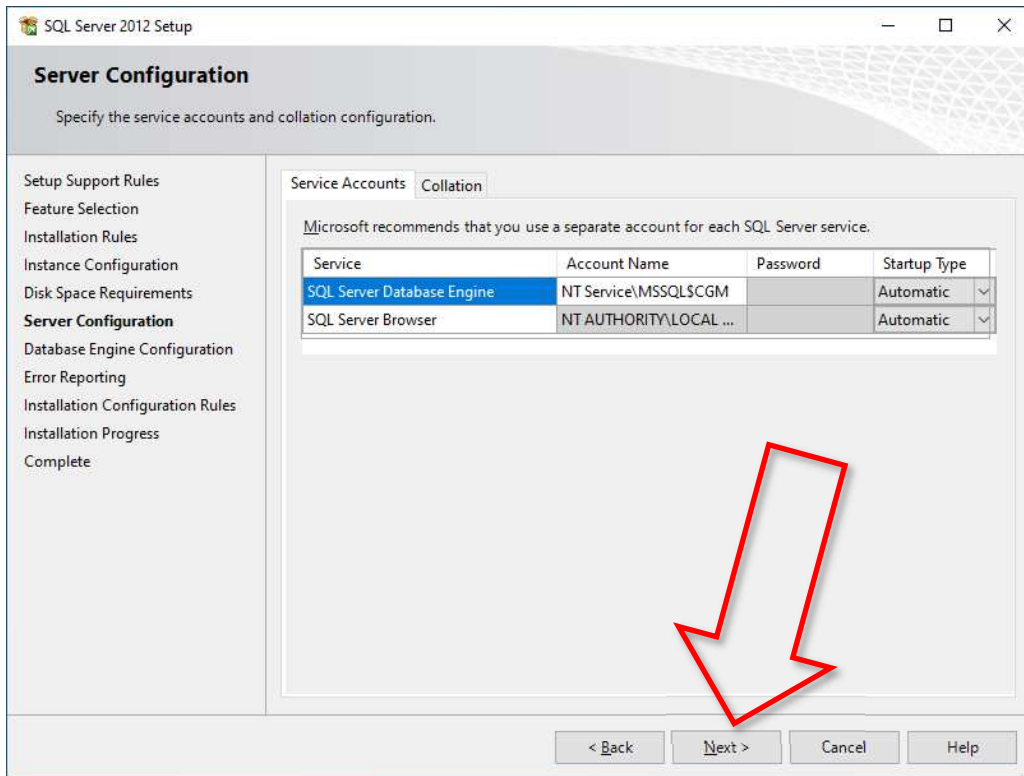
- Arrivati sulla finestra come di seguito riportata (*Feature Selection*), fare clic su Next (Avanti)



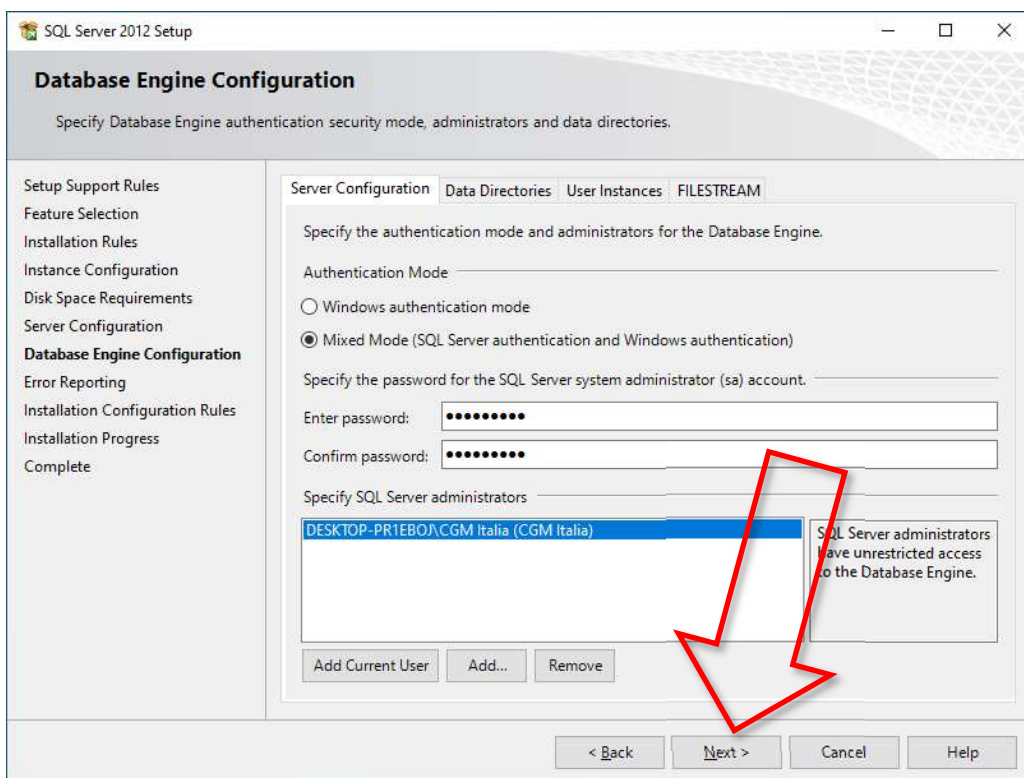
9. Arrivati sulla finestra come di seguito riportata (*Instance Configuration*), fare clic su Next (Avanti)



10. Arrivati sulla finestra come di seguito riportata (*Server Configuration*), fare clic su Next (Avanti)



11. Arrivati sulla finestra come di seguito riportata (*Database Engine Configuration*), fare clic su Next (Avanti)



12. Seguire le indicazioni a video per proseguire e concludere l'installazione.

OPERAZIONI DOPO IL PRIMO AVVIO DI PROFIM/INFANTIA

RIPRISTINARE BACKUP PROFIM/INFANTIA

Operare come similmente indicato alla guida <http://www1.fimed.net/FimedInforma.asp?Area=1&IdFi=928>.

Se non è stato possibile eseguire il backup dall'interno di PROFIM/INFANTIA, ripristinare la cartella FIMED (si consiglia di rinominare prima quella generata dalla installazione, anziché sovrascriverla) ed eventuali altre cartelle contenenti il file FIMC0001.MDB, come indicato al par. "ESEGUIRE BACKUP PROFIM/INFANTIA" del presente documento.

Se invece non vi fosse alcuna possibilità di ripristino dati ed in precedenza era stato attivato il servizio DRCLLOUD, contattare il Servizio di Supporto di CGM Italia, per valutare relativo recupero dati.

CONFIGURAZIONE INTEGRAZIONE REGIONALE

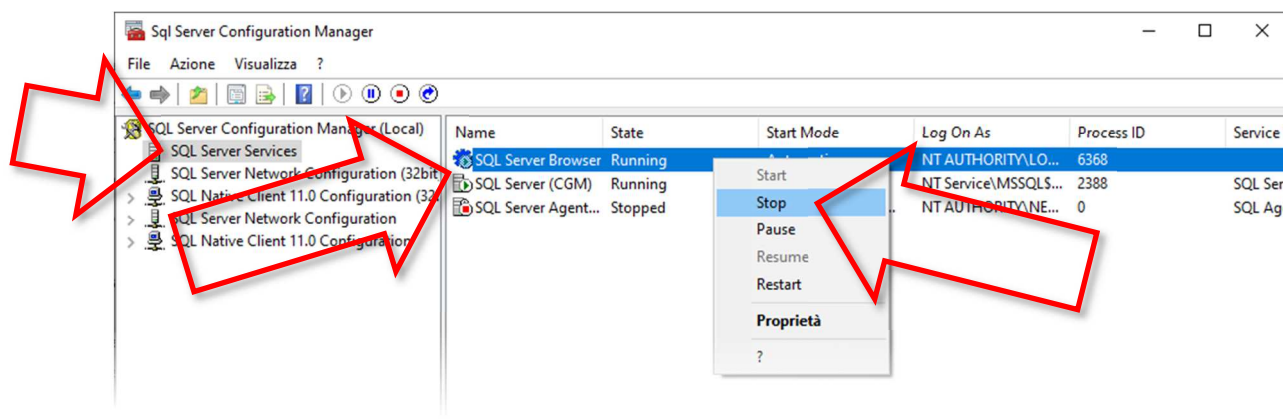
Nel caso di integrazione

Abruzzo (STS)	Basilicata (STS)	Calabria (STS)	Campania (STS)
Friuli Venezia Giulia (MIR)	Lazio (Mesir)	Liguria (SAL)	Lombardia (SISS)
Marche (SIRTE)	Molise (FSE)	Piemonte (SIRPE)	Puglia (SIST)
Sardegna (Medir)	Sicilia (STS)	Toscana (CSE)	Umbria (SAU)
Veneto (DOGE)

operare come similmente indicato a pag. 13, par. "3.3 Multiutenza - Configurazione postazione client" della guida <https://support.compugroupmedical.it/pdf/profim/ProfimSIST.pdf>.

Se si possiede precedente computer/disco

1. Chiudere PROFIM/INFANTIA, se aperto
2. Eseguire la console **SQLServerManager11.msc** (normalmente presente nel percorso C:\Windows\System32)
3. Selezionare, dal riquadro di sinistra, la voce **SQL Server Services**

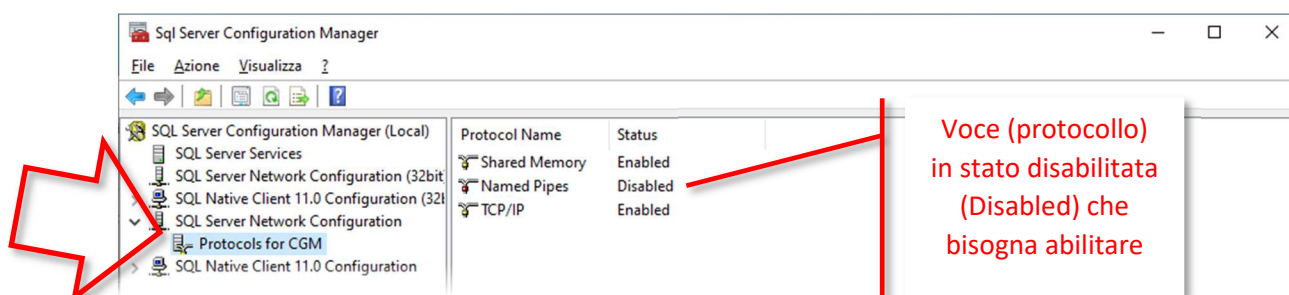


4. Fermare i servizi
 - SQL Server Browser
 - SQL Server (CGM)
5. Chiudere la console (*Sql Server Configuration Manager*)

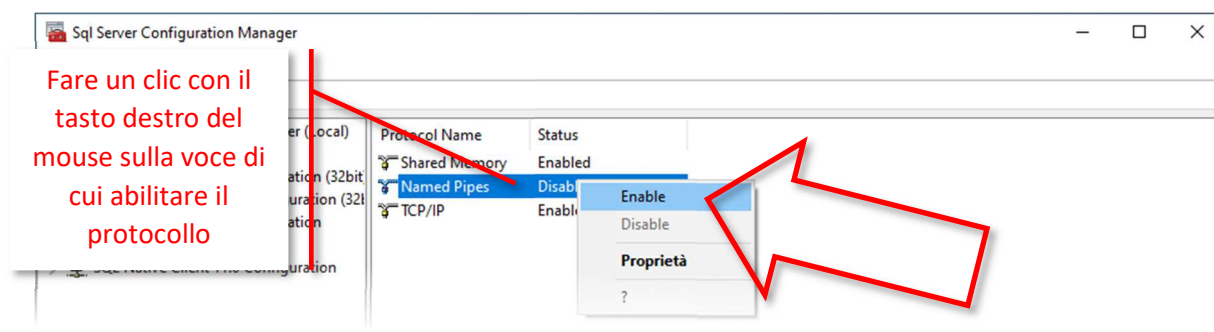
6. Recuperare da precedente computer/disco, due file (il cui nome è dettagliato in seguente a tabella, ovvero a seconda della integrazione regionale con cui si opera) presente nel percorso C:\Program Files\Microsoft SQL Server\MSSQL11.CGM\MSSQL\DATA ed incollarli in medesimo percorso del computer in corso di (re)installazione

Regione e integrazione	File da recuperare
Abruzzo (STS)	STSDb.mdf e STSDb_log.ldf
Basilicata (STS)	STSDb.mdf e STSDb_log.ldf
Calabria (STS)	STSDb.mdf e STSDb_log.ldf
Campania (STS)	STSDb.mdf e STSDb_log.ldf
Emilia-Romagna (SOLE)	n.d.
Friuli Venezia Giulia (MIR)	MIRDb.mdf e MIRDb_log.ldf
Lazio (Mesir)	MesirDb.mdf e MesirDb_log.ldf
Liguria (SAL)	SALDb.mdf e SALDb_log.ldf
Lombardia (SISS)	SISSDb.mdf e SISSDb_log.ldf
Marche (SIRTE)	SirteDb.mdf e SisteDb_log.ldf
Molise (FSE)	FSEDb.mdf e FSEDb_log.ldf
Piemonte (SIRPE)	SirpeDb.mdf e SirpeDb_log.ldf
Puglia (SIST)	SISTDb.mdf e SISTDb_log.ldf
Sardegna (Medir)	MedirDb.mdf e MedirDb_log.ldf
Sicilia (STS)	STSDb.mdf e STSDb_log.ldf
Toscana (CSE)	CSEDb.mdf e CSEDb_log.ldf
Trentino-Alto Adige (Ampere)	n.d.
Umbria (SAU)	SAUdb.mdf e SAUdb_log.ldf
Valle d'Aosta	n.d.
Veneto (DOGE)	DogeDb.mdf e DogeDb_log.ldf

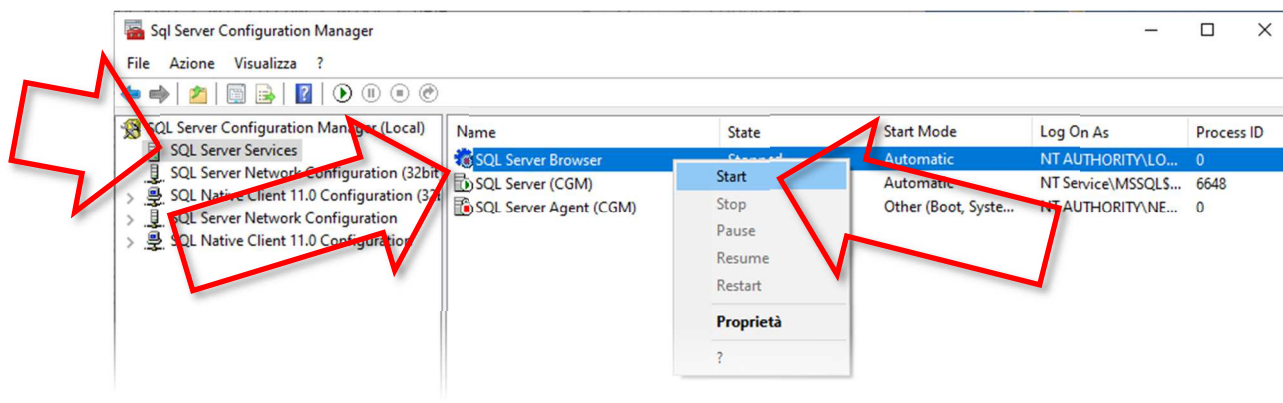
7. Eseguire nuovamente la console **SQLServerManager11.msc** (normalmente presente nel percorso C:\Windows\System32)
8. Dal riquadro di sinistra, aprire "SQL Server Network Configuration" e poi selezionare la voce **Protocols for CGM**



9. Nel riquadro di destra, se ci sono delle voci (protocolli) in stato disabilitato (Disablet), come da immagine precedente, provvedere a relativa abilitazione, facendo clic destro del mouse sulla stessa voce (protocollo) e con il sinistro selezionare *Enable*



10. Sempre dal riquadro di sinistra, selezionare la voce **SQL Server Services**



11. (Ri)avviare i servizi (precedentemente fermati)

- SQL Server Browser
- SQL Server (CGM)

12. Chiudere la console (*Sql Server Configuration Manager*).

Diversamente, se non è possibile recuperare quanto predetto, provvedere a relativa configurazione; nel caso di integrazione

Abruzzo (STS)	Basilicata (STS)	Calabria (STS)	Campania (STS)
Friuli Venezia Giulia (MIR)	Lazio (Mesir)	Liguria (SAL)	Lombardia (SISS)
Marche (SIRTE)	Molise (FSE)	Piemonte (SIRPE)	Puglia (SIST)
Sardegna (Medir)	Sicilia (STS)	Toscana (CSE)	Umbria (SAU)
Veneto (DOGE)

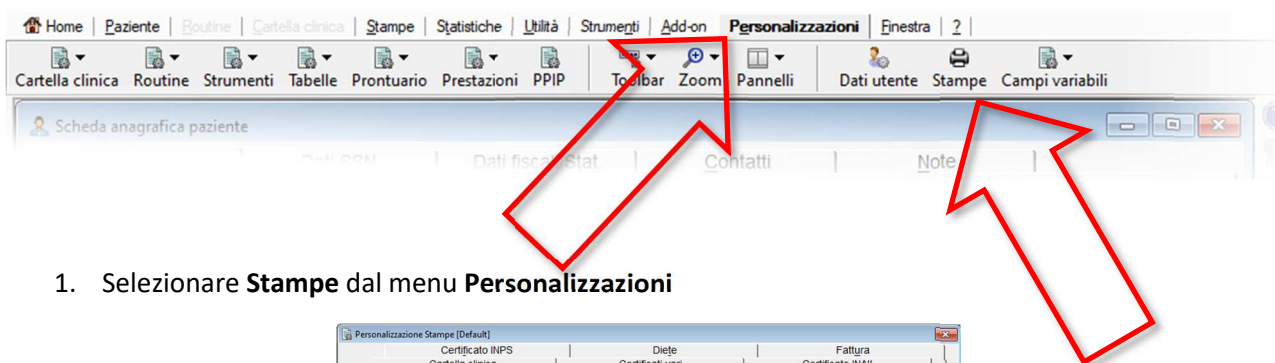
operare come similmente indicato alla guida

<https://support.compugroupmedical.it/pdf/profim/ProfimSIST.pdf>, ed esattamente

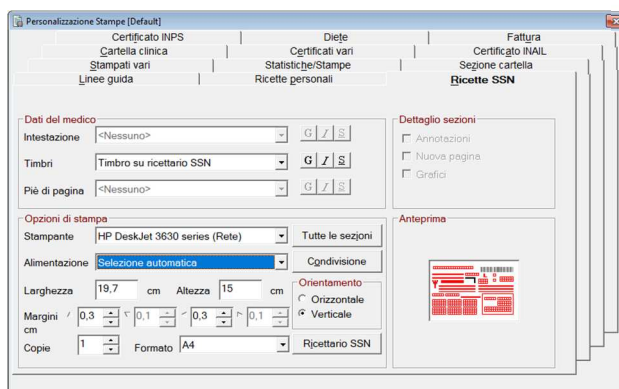
- pag. 13, par. "3.3 Multiutenza - Configurazione postazione client"
- pag. 54, par. "5.4 PRESCRIZIONE"


NOTA: In ogni caso, sia di recupero di precedente archivio di integrazione regionale, che non, e solo se la postazione server viene utilizzata da utente (dunque NON è una postazione dedicata a solo server), provvedere alla configurazione dell'invio di documenti clinici (es. ricetta dematerializzata) direttamente dalla cartella clinica, per cui è possibile fare riferimento al Servizio di Supporto di CGM Italia.

CONFIGURAZIONE STAMPE



1. Selezionare **Stampe** dal menu **Personalizzazioni**



2. Per ognuna delle schede presenti in finestra (Ricette SSN, Ricette personali, Certificati vari, ...) impostare stampante (che deve già precedentemente essere stata installata), alimentazione e formato foglio
3. Fare clic su  o premere [Ctrl]+[Invio] per registrare.

DRCLOUD PERSONAL E/O COMMUNITY

Si consiglia di fare riferimento al Servizio di Supporto di CGM Italia.